

Hinweise zur Handhabung der Liste

Die Liste ist in der Abfolge der Pflanzenfamilien (die enden jeweils mit -aceae) nach der heute üblichen Systematik des Pflanzenreichs aufgebaut.

Pflanzenfamilien sind farbig hinterlegt; die Farben haben keine Bedeutung

Die Pflanzengattungen (links) und die Arten sind alphabetisch angeordnet.

Angeführt sind alle bei uns zu findenden Arten.

Gelb markiert sind die häufigen, gewöhnlichen Arten. Bitte auf diese konzentrieren.

Bemerkungen zu einzelnen Arten jeweils anschließend in Kleinschrift in lila oder mit Blau.

Garten- und Kulturarten in Grün

Dunkelblau sind tropisch-subtropische Arten, v. a. aus Afrika (ohne weitere Bedeutung)

Im Anschluss:

Kurzcharakteristik der wichtigsten einheimischen Pflanzenfamilien

Liste häufiger lateinischer Artnamen und ihre Bedeutung

Liste der Pflanzen des Obermaingebiets

Hermann H. Hacker

Reich Plantae

Neues System (molekular)

1. Abteilung Lebermoose
2. Abteilung Laubmoose
3. Abteilung Hornmoose

4. Abteilung Gefäßpflanzen (Tracheophyta)

a. Pteridophyta Farnpflanzen

- Lycopodiatae (Bärlappe)

- Equisetaceae (Schachtelhalmgewächse) 360 Mill.

Equisetum sylvaticum (Wald-Schachtelhalm), *arvensis* (Acker-S.) *palustris* (Sumpf-S.)

- Aspleniaceae (Streifenfarngewächse)

b. Spermatophyta Samenpflanzen

- Gymnospermae (300 Mill.)

- Angiospermae (130 Mill.)

- einkeimblättrige

- zweikeimblättrige

Spermatophyta

Gymnospermae (Nacktsamer)

Pinaceae

Abies alba (Weißtanne)

Larix decidua (Eur. Lärche)

Picea abies (Fichte)

Pinus cembrae (Zirbel-Kiefer) *P. mugo* (Latsche) *sylvestris* (Wald-Kiefer) *P. nigra* (Schwarz-Kiefer) *P. unicata* (Spirke)

Pseudotsuga menziesii (Douglasie)

Podocarpaceae Steineibengewächse

Verbreitung deckt sich mit Gondwana

Afrocarpus falcatus (Gew. Afrogelbholz) (Tsitsicamma Big Tree); *A. gracilior* (O-Africa, Äth.)

Podocarpus elongatus, *P. latifolia* (S. Africa)

Cupressaceae

Cupressus dupreziana (Sahara-Zypresse)

Juniperus communis (Heide-Wacholder) *J. procera* (O-Africa, SW Arabia) *J. phoenicea* (Maghreb)

Sequoia sempervirens (Küsten-Mammutbaum)

Sequoiadendron giganteum (Riesen-Mammutbaum)

Thuja orientalis (Orient. Lebensbaum) *Th. plicata* (Riesen-Lebensbaum)

Taxaceae

Taxus baccata (Europ. Eibe)

Welwitschiaceae

Welwitschia mirabilis Namibia

Ginkgoaceae

einzigster rezenter Vertreter der Ginkgoales
= näher an Angiospermae

Ginkgo biloba China

Eudikotyle Angiospermae (Bedecktsamer)

- 2 Keimblätter
- allorhizes Wurzelsystem (mit Hauptwurzel)
- Leitbündel in konzentrischer Parallelordnung
- Stängel meist verzweigt
- Phloem und Xylem durch Kambium getrennt:
 - = sekundäres Dickenwachstum
- Laubblätter fiedernervig, meist mit Blattstiel
- Blüte mit Kelch- und Kronblättern

- Angiospermae- rel. ursprüngliche Merkmale
- Fruchtblätter frei, nicht verwachsen (chorikarp)
- Staub- und Fruchtblätter zahlreich, schraubig gestellt
- oft Nektarien (als Kronblätter) mit Nektarboden
- Blätter meist geteilt oder gegliedert, keine Nebenblätter

weltweit, ca 60 Genera, 2500 Species

Ranunculaceae

- Aconitum** *lycoctonum* (Gelber Eisenhut) *A. napellus* (Blauer Eisenhut) **gartenfl.** *A. variegatum* (Bunter E.) **Jura, selten**
- Actaea** *spicata* (Christophskraut)
- Adonis** *vernalis* (Frühlings-Adonisrös.) *A. aestivalis* (Sommer) *A. flammea* (Flammen-Ad.) **s. selten**
- Anemone** *ranunculoides* (Gelbes Buschwindr.) *A. nemorosa* (Buschwindr.) *A. sylvestris* (Großes B.)
- Aquilegia** *vulgaris* (Akelei)
- Callianthemum** *anemonoides* (Anemonen-Schmuckblume)
- Caltha** *palustris* (Sumpfdotterblume)
- Clematis** *vitalba* (Waldrebe) *Cl. alpina* *Cl. recta* (Aufr. Waldrebe) **ausgest.**
- Consolida** *regalis* (Acker-Rittersporn) *C. ajacis* (Acker-Garten-Rittersporn) **büschelig, dkl.-blau**
C. hispanica (Oriental. Rittersporn) **Gartenblume**
- Delphinium** (Rittersporne - Zucht, viele Hybride)
- Eranthis** *hyemalis* (Winterling)
- Helleborus** *niger* (Christrose, Nieswurz) *H. foetidus* (stinkende Nieswurz) *H. viridis* (Grüne Nieswurz)
- Hepatica** *nobilis* (Leberblümchen)
- Myosurus** *minimum* (Kl. Mäuseschwänzchen)
- Nigella** *arvensis* (Acker-Schwarzkümmel) **verschollen** *N. damascena* (Damaszener Schw.) *N. sativa* (Schwarzkümmel)
- Pulsatilla** *vulgaris* (Gewöhnl. Küchensch.) *P. vernalis* (Frühlings-K.) **ausgest.** *P. pratensis* (Gew. WK.)
- Ranunculus** *acris* (Scharf. H. = Arten-Komplex) *R. arvensis* (Acker-H.) *R. auricomus* (Gold. H. = Arten-Komplex) *R. bulbosus* (Knoll. H.) *R. ficaria* (Schabockskraut) *P. flammula* (Brennender H.) *R. lanuginosus* (Woll. H.) (**Eisensandstein**) *P. latanifolius* (Platanenbl. H.) **ausgest.** *R. nemorosus* (Hain H.) *P. linguas* (Zungen- H.) **s. selten, Stromtäler** *P. polyanthemos* (Vielbl. Hain-H.) **selten** *P. polyanthemophyllus* (Schlitzbl. Hain-H.) **selten** *P. polyanthemoides* (Schmalbl. Hain-H.) **selten** *R. repens* (Kriech. H.) *P. reptans* (Ufer-H.) **selten** *R. sardous* (Sard. H.) **Mfr./Aisch** *P. sceleratus* (Gift-H.) **Mfr./Aisch/Maintal** *P. serpens* (Wurzelnder Hain-H.) **selten**
- R. aquatilis* (Wasser Hahnenfuß) *P. circinatus* (Spreiz. Wasser-H.) *R. fluitans* (Flutender Wasser-H.) *R. peltatus* (Schild-Wasser-H.) **Aischgr.** *R. penicillatus* (Pinselbl. Wasser-H.) *R. trichophyllus* (Haarbl. Wasser-H.)
- Thalictrum** *aquilegifolium* (Akeleibl. Wiesenraute) *T. minus* (Kl. W.) *T. flavum* (Gelbe W.) **entlang Main** *T. simplex* (Einfache W.) **Nordheimer Gipshügel**
- Trollius** *europaeus* (Trollblume) **südl. Mfr.**

Papaveraceae (=Fumariaceae)

- Chelidonium** *majus* (Schöllkraut)
- Corydalis** *cava* (Hohler Lerchensporn; **Hochblätter ganzrandig; 10-20 Blüten**) *C. intermedia* (= *fabacea*) (Mittl. Lerchensporn) 1-5 Blüten *C. solida* (Gefingertes L.) **kalkarm; Hochblätter gefingert; Blütenstern leicht schräg; wenige Blüten**
- Fumaria** *officinalis* (Gew. Erdrach) *F. parvifolia* (Kleinbl. Erdrach) **Alter Staffelberg, ausgest.** *F. vaillantii* (Blaser E.)
- Lamprocapnos** *spectabilis* (Tränendes Herz) **China, Korea**
- Papaver** *rhoeus* (Klatsch-Mohn) *P. dubium* *P. argemone* (Sand-Mohn) *P. somniferum* (Schlaf-Mohn)
- Pseudofumaria** *alba* (Blassgelber Lerchensporn) S-Alpen, Zierpflanze **Staffelberg** *P. lutea* (Gelber L.)

Berberidaceae ca 500 Arten, artenreich, meist Sträucher, Europa 4 Arten

Berberis vulgaris (Berberitze)
Mahonia aquifolium (Gewönl. Mahonie) Pazifikküste N Amerika keine einheimische Art

Platanaceae

Platanus x hispanica (Ahornblättrige Platane)

Ulmaceae

Ulmus glabra *U. minor* *U. laevis*

Juglandaceae

Juglans regia (Walnuss)

Cannabaceae

Celtis occidentalis (Amerik. Zürgelbaum) *C. australis*
Humulus lupulus (Wilder Hopfen)
Cannabis sativa (Kultur-Hanf) *C. indica*

Moraceae

Antiaris
Artocarpus
Ficus carica (Feigenbaum)
Morus alba (Weiße Maulbere) *M. nigra*

Urticaceae

Parietaria officinalis (Aufrechtes Glaskraut)
Urtica dioica (Gew. Brennessel) *U. urens* (Kleine Brennessel)

Fagaceae

Castanea sativa (Esskastanie)
Fagus sylvatica *F. orientalis*
Quercus robur *Q. pubescens* *Q. petraea* *Q. rubra* *Q. cerris*, *Q. ilex*, *Q. frainetto*, *Q. super*

Betulaceae

Alnus glutinosa *A. incana* (Grau-Erle)
Betula pendula *B. pubescens* (Moor-Birke) *B. nana* (Zwerg-Birke)
Carpinus betulus
Corylus avellana *C. colurna* (Baum-Hasel)

Myricaceae

Myrica gale (Moor-Gagelstrauch)

Nothofagaceae Südbuchen

Nothofagus fusca Neuseeland



Amaranthaceae (= Chenopodiaceae)

Amaranthus	<i>A. albus</i> (Weißer F.) selten <i>A. blitum</i> (Aufsteigender F.) selten <i>A. bouchonii</i> (Bouchons F.) selten <i>A. caudatus</i> (Garten-Fuchsschwanz) <i>A. cruentus</i> (Rispiger F.) selten <i>A. hybridus</i> (Grünähr. Fuchsschwanz) <i>A. hypochondriacus</i> (Trauer F.) selten <i>A. powellii</i> (Grünähriger F.) Neophyt , Umg. Bamberg <i>A. retroflexus</i> (Fuchsschwanz)
Atriplex	<i>hortensis</i> (Garten-Melde) <i>A. micrantha</i> (Verschiedensamige M.) <i>A. x northusiana</i> (Nordhäuser Melde) <i>A. oblongifolia</i> (Langbl. Melde) Maintal, Aisch <i>A. patula</i> (Spreizende Melde) <i>A. prostrata</i> (Spieß-Melde) <i>A. sagittata</i> (Glanz-Melde)
Bassia	<i>scoparia</i> (Besen-Radmelde)
Beta	<i>vulgaris</i> (Wilde Runkelrübe/ Mangold/Rote Rübe/Zuckerrübe)
Chenopodium	<i>Ch. album</i> (Weißer G. hfg.) <i>bonus-henricus</i> (Guter Heinrich, Gew. Gänsefuß) <i>Ch. botrys</i> (Klebriger G.) fraglich <i>Ch. ficifolium</i> (Feigenbl. G.) <i>Ch. foliosum</i> (Echter Erdbeerspinat) Zierpflanze <i>Ch. glaucum</i> (Graugrüner G.) <i>Ch. hybridum</i> (Stechapfelbl. G.) <i>Ch. murale</i> (Mauer G.) selten <i>Ch. opulifolium</i> (Schneeballbl. G.) <i>Ch. polyspermum</i> (Vielsamiger G.) <i>Ch. rubrum</i> (Roter G.) <i>Ch. strictum</i> (Gestreifter G.) <i>Ch. vulvaria</i> (Stinkender G.) selten <i>Ch. urbicum</i> (Straßen G.) Aischgrund selten
Corispermum	<i>leptopterum</i> (Schmalflüg. Wanzensame) Neophyt
Polycnemum	<i>majus</i> (Großes Knorpelkraut) selten <i>P. arvense</i> (Acker-Kn.) selten
Salicornia	<i>europa</i> (Queller)
Salsola	<i>kali</i> (Salzkraut)
Spinacia	<i>oleracea</i> (Spinat)

Portulacaceae

Claytonia	<i>perfoliata</i> (Gewöhl. Tellerkraut; Claytonie)
Montia	<i>fontana</i> (Bach-Quellkraut) Aischgrund, Mfr
Portulaca	<i>oleracea</i> (Eur. Portulack) Aischgrund, Maintal



Laubblätter kreuzgegenständig, ungeteilt, länglich, ganzrandig. **dichasiale Verzweigung** typischer, großer **Fruchtknoten**, **oberständig**, verwachsen.

Caryophyllaceae (Nelkengewächse)

Agrostemma	<i>githago</i> (Kornrade) giftig
Arenaria	<i>serpyllifolia</i> (Thymianblätt. Sandkraut) <i>A. leptoclados</i> (Dünnstengeliges S.) verschollen
Cerastium	<i>arvense</i> (Acker-Hornkraut) <i>C. brachypetalum</i> (Bärtiges H.) <i>C. dubium</i> (Klebriges H.) <i>C. glomeratum</i> (Knäueliges H.) <i>C. glutinosum</i> (Bleiches Zerg-H.) <i>C. holosteoides</i> (Gewöhn. H.) <i>C. lucorum</i> (Großfrüchtiges H.) <i>C. pumilum</i> (Dunkles Zwerg-H.) <i>C. semidecandrum</i> (Sand-H.) <i>C. tomentosum</i> (Silberteppich) Steingärten
Dianthus	<i>D. armeria</i> (Büschel-N.) kalkmeid <i>D. barbatus</i> (Bart-N.) <i>D. carthusianorum</i> (Karthäuser-Nelke) (Kalk) <i>D. deltoides</i> (Heide N.) kalkmeid <i>D. gratianopolitanus</i> (Pfingst-Nelke) <i>D. superbus</i> (Pracht-Nelke)
Gypsophila	<i>G. fastigata</i> (Büschel. Gipskraut) Kyffhäuser <i>G. repens</i> (Polster Schleierkraut) Garten <i>G. muralis</i> (Mauer-S.)
Herniaria	<i>glabra</i> (Kahles Bruchkraut) Maintal; Regnitz <i>H. hirsuta</i> (Behaartes Bruchkraut) selten
Holosteum	<i>umbellatum</i> (Doldige Spurre) kalkmeid.
Matthiola	<i>M. incana</i> (Garten Levkoje)
Minuartia	<i>hybrida</i> (Schmalbl. Miere) sehr selten, Kalk <i>M. verna</i> (Frühlingsmiere)
Moehringia	<i>trinervia</i> (Dreinnervige Nabelmiere)
Petrorhagia	<i>prolifera</i> (Felsennelke) Kalk P. <i>P. saxifraga</i> (Steinbrech-Felsennelke) Garten
Sagina	<i>apetala</i> Kornblattloses Mastkraut Regnitz, Mfr <i>S. micropetala</i> (Aufrechtes M.) Bbg, Mfr <i>S. nodosa</i> (Knotiges M.) selten <i>S. procumbens</i> (Niedriges Mastkraut) <i>S. sabulata</i> (Pfriemen-M.) selten Aisch
Saponaria	<i>officinalis</i> (Seifenkraut)
Scleranthus	<i>annuus</i> (Einjähr. Knäuel) kalkmeid <i>S. perennis</i> (Ausdauernder Knäuel) <i>S. polycarpus</i> (Triften-Kn.) selten
Silene	<i>S. armeria</i> (Nelken-Leimkraut) selten <i>S. baccifera</i> (<i>Cucubalus baccifer</i> Kälberkropf) <i>S. coronaria</i> (Kronen-Lichtn.) <i>S. dichotoma</i> (Gabel-Leimkraut) <i>S. dioica</i> (Rote Lichtnelke) <i>S. flos-cuculi</i> (Kuckucks-Lichtnelke) <i>S. latifolia</i> (=S. alba) <i>S. linicola</i> (Flachsleimkraut) verschollen <i>S. noctiflora</i> <i>S. nutans</i> <i>S. otites</i> (Löffelkraut) Sand <i>S. pendula</i> (Hängendes L.) <i>S. viscaria</i> (Pechnelke) <i>S. vulgaris</i> <i>S. arvensis</i> (Acker-Spark) Sandboden <i>S. morisonii</i> (Frühlings-Spark) Aischgund, Mfr. <i>S. pentandra</i> (Fünfmänniger Spark) selten
Spergularia	<i>rubra</i> (Rote Schuppenmiere) kalkmeidend <i>Sp. salina</i> (Salz-Schuppenmiere) salzliebend
Stellaria	<i>St. alsine</i> (Bach-Sternmiere) <i>St. aquatica</i> (Wasserdarm) <i>St. graminea</i> (Gras-St.) <i>St. holostea</i> (Große Sternmiere) (Hecken) <i>St. longifolia</i> (Langbl. St.) Mfr. <i>St. media</i> (Gew. Vogelmiere/Hühnerdarm) hfg <i>St. neglecta</i> (Großbl. Vogel-Miere) Bamberg, Mfr. <i>St. nemorum</i> (Sternmiere) <i>St. pallida</i> (Bleiche Vogelmiere) Main/Regnitz <i>St. pallustris</i> (Sumpf-Sternmiere) kalkmeid
Vaccaria	<i>V. hispanica</i> (Kuhkraut)

Polygonaceae

- Bistorta** *officinalis* (Schlangen-Wiesenknöterich) **Quellhorizonte**
- Fagopyrum** *esculentum* (Echter Buchweizen) **Sand**
- Fallopia** *japonica* (Japan-Knöterich) *F. sachalinensis* (Sachalin-Knöterich) **Neophyten** *F. convolvulus* (Acker-Flügelknöterich) *F. dumetorum* (Hecken-Flügelkn.) **kalkmeid**
- Polygonum** *arviculare* (Breitbl. Vogel-Knöterich) *P. arenastrum* (Gew. Vogelknöterich)
- Persicaria** *amphibia* (Wasser-Knöterich) *P. dubia* (Milder Knöterich) **kalkmeid** *P. hydropiper* (Wasserpfeffer) *P. lapathifolia* (Ampfer-Knöterich) **LIF Flugplatz** *P. maculosa* (Flohknöterich) *P. minor* (Kleiner Knöterich) **kalkmeid**
- Rheum** *rhabarbarum* (Rhabarber) *R. palmatum* (Handblättr. Rh.)
- Rumex** *acetosa* (Wiesen-A.) *R. acetosella* (Kl. Sauer-A.) **Sand** *R. aquaticus* (Wasser-A.) *R. conglomeratus* (Knäuelbl. Ampfer) **kalkmeid** *R. crispus* (Krauser A.) *R. hydrolapathum* (Fluss-A.) **kalkmeid** *R. maritimus* (Ufer-A.) **kalkmeid** *R. obtusifolius* (Gewöhl. A.) *R. palustris* (Ufer-A.) **kalkmeid** *R. sanguineus* (Blut-Ampfer) *R. thyrsiflorus* (Straußbl. Sauerampfer) **kalkmeid**



Plumbaginaceae (Bleiwurzgewächse)

- Armeria** *maritima* (Sand-Grasnelke) **Sandmagerasen**
- Limonium** *vulgare* (Strandflieder, Meerlavendel)
- Plumbago** *auriculata* (Kap-Bleiwurz)

Paeoniaceae Pfingstrosengewächse

- Paeonia** *lactiflora* (Pfingstrose Wildform China) *P. officinalis* (Pfingstrose) **Südalpen**

Elatinaceae

- Elatine** *alsinastrum* (Quirl-Tännel) *E. hydropiper* (Wasserpfeffer-T.) *E. triandra* (Dreimänniger-T.) *E. hexandra* (Sechsmänniger-T.) **alle Aischgebiet**

Hypericaceae (Guttiferae)

- Hypericum** *hirsutum* (Behaartes J.) *H. humifusum* (Niederliegendes J.) **kalkmeid** *H. maculatum* (Geflecktes J.) *H. montanum* (Berg-J.) *H. perforatum* (Johanniskraut) *H. pulchrum* (Schönes J.) **kalkmeid** *H. revolutum* **Mt. Kenya, Aberdares** *H. tetrapterum* (Geflügeltes J.)

Malvaceae

Staubfäden zusammengewachsen zu einer röhrenförmigen Columna (Röhre)

- Adansonia** *digitata* (Affenbrotbaum) *grandidieri* Madagascar + 5 weitere endemische
Althaea *hirsuta* (Rauhhaar. Eibisch) Ufr. Weinberge *A. officinalis* (Echter Eibisch) *A. rosea* (Stockrose; Bauernrose)
Gossypium *herbaceum* (Kultur-Baumwolle) *G. herbaceum africanum* (Wilde Baumwolle)
Hermannia S'Africa
Hibiscus *moscheutos* (Sumpfeibisch, Roseneib.) N Amerika *H. rosa-sinensis* (Chin. Roseneibisch) *H. syriacus* (Straucheibisch; Garteneibisch)
Malva *alcea* (Rosen-Malve) *M. moschata* (Moschus-M.) *M. neglecta* (Weg-Malve) *M. pusilla* (Kleinbl. Malve) selten *M. sylvestris*. *sylvestris* ssp. *mauritiana* schwarzerot, Blühhäuten Archaeophyt
Sidalcea *malviflora* (Präriemalve) N'Am.
Theobroma *cacao* (Kakaobaum)
Tilia *cordata* *T. platyphyllos* (Sommer L.) *T. tomentosa* (Silber-Linde)

Droseraceae

- Droseria** *rotundifolia* (Rundbl. Sonnentau)

Cistaceae (Zistrosengewächse)

- Helianthemum** *nummularium* (Sonnenröschen)
Cistus v. a. Mittelmeerraum

Violaceae

- Viola** *arvensis* (Acker-Stiefm.) *V. canina* (Hund-Veilchen) Sand kalkmeid *V. collina* (Hügel-V.) kalkliebend *V. elatior* (Hohes V.) selten *V. hirta* (rauhhaariges V.) kalkliebend *V. mirabilis* (Wunder-Veilchen) kalkliebend *V. odorata* (Wohlriechendes V.) *V. palustris* (Sumpf-V.) kalkmeid *V. persicifolia* (Graben-V.) selten *V. pumila* (Niedriges V.) selten *V. reichenbachiana* (Wald Veilchen) Pflanze kahl; herzförm. Blätter *V. riviniana* (Hain-Veilchen) *V. rupestris* (Sand-V.) *V. suavis* (Blasses V.) nur Nürnberger Becken *V. tricolor* (Wildes Stiefmütterchen) Sand

Cucurbitaceae (Gurkengewächse)

nur *Bryonia* einzige in Europa heimisch/ansonsten ausschl. Amerika

- Bryonia** *alba* (Schwarzfrüchtige Zaunrübe) Maintal, Regnitz *B. dioica* (Rotfrüchtige Z.) Mfr häufig
Citrullus *lanatus* (Wassermelone)
Cucumis *sativus* (Kultur-Gurke)
Cucurbita *pepo* (Garten-Kürbis)

Begoniaceae (Schiefblattgewächse)

ca 1800 Arten weltweit

- Begonia** *fuchsioides* (Fuchsien - Begonien) zahlreiche Züchtungen

Salicaceae

- Populus** *alba* (Silber Pappel) *P. x canadensis* *P. nigra* *P. tremula*
Salix *S. alba* (Silber-W.) *S. aurita* (Ohr-W.) kalkmeid *babylonica* (Trauer-W.) *caprea* (Sal-W.) *S. cinerea* (Grau-W.) *S. eleagnos* (Lavendel-W.) Mfr. selten *S. fragilis* (Bruch-Weide) *S. myrsinifolia* (Schwerzwerdende W.) Mfr. selten *P. pentandra* (Lorbeer-W.) Mfr. selten *S. purpurea* (Purpur-W.) *S. repens* (Kriech-W.) Mfr. selten *S. rubens* (Fahl-W.) *S. triandra* (Mandel-W.) *S. viminalis* (Korb-W.)



B. orientalis



Alyss. saxatile



Draba brunifolia



D. tenuifolia



Barb. vulgaris

Brassicaceae Kreuzblütler, Cruciferae; Schotenfrüchte

- 4 Blütenblätter, in 2 Kreisen, Kreuzförmig
- 6 disymmetrische Staubblätter, in 2 Kreisen
- Früchte = Schoten
- enthalten Senfölglykoside, Enzym Myrosinase = geben Bromethan ab **gegen Fressfeinde**

- Alliaria** *petiolata* (Knoblauchsrauke)
- Alyssum** *alyssoides* (Kelch-Steinkraut) **kalkliebend** *A. montanum* (Berg-Steinkraut) *A. saxatile* (Felsen-St.)
- Arabis** *A. alpina* (Alpen-Gänsekresse) **kalkliebend**, **südl. Jura** *A. auriculata* (Öhrchen-G.) **selten** *A. caucasica* (Kaukasischen G.) **selten**, **Kalk** *glabra* (Turmkraut) *A. hirsuta* (Behaarte G.) **kalkliebend** *A. pauciflora* (Armblütiige G.) **selten** *A. sagittata* (Pfeilblättr. G.) **selten** *A. turrita* (Turm-G.)
- Arabidopsis** *thaliana* (Acker-Schmalwand) **sandliebend**, **Ackerunkraut**
- Armoracia** *rusticana* (Gew.. Meerrettich)
- Aubrieta** *deltoides* (Griech. Blaukissen)
- Barbarea** *vulgaris* (Gew. Barbarakraut) *B. stricta* (Steifes B.) **Main, Regnitz**
- Berteroa** *incana* (Graukresse) **Sand kalkmeid**
- Brassica** *chinensis* (China-Kohl) *B. napus* (Raps) *B. nigra* (Schw. S.) *B. oleracea* (Kopf-Kohl) *B. rapa* (Wilde Weißrübe)
- Bunias** *orientalis* (Oriental. Zackenschötchen) **Neophyt Kalkrockenrasen**
- Camelina** *alyssum* (Gezählter Leindotter) **ausgest.** *C. microcarpa* (Kleinfrücht. L.) **selten** *C. sativa* (Saat-L.) **selten**
- Capsella** *bursa-pastoris* (Hirtentäschekraut)
- Cardamine** *amara* (Bitteres Schaumkraut) *C. bulbifera* (**N. Frankenalb**) *C. dentata* (Sumpf-S.) **Mfr. C. flexuosa** (Wald Schaumkraut) *C. hirsuta* (Behaartes S.) *C. impatiens* (Spring-S.) **kalkliebend** *C. nemorosa* (Hain-S.) *C. pratensis* (Wiesen-Schaumkraut)
- Cardaminopsis** *C. arenosa* (Sand-Schaumkresse) **Regnitz, Mfr.** *C. halleri* (Gew. Sand-Schaumkresse) **selten** *C. petraea* (Felsen-Schaumkresse) **südl. Jura**
- Cardaria** *draba* (Pfeilkresse) **kalkmeid**
- Cochlearia** *danica* (Dänisches Löffelkraut) **Bbg, Nbg** *C. pyrenaica* (Pyrenäen-Löffelkraut) **südl. Jura**
- Coringia** *orientalis* (Ackerkohl) **stark abnehmend**
- Coronopus** *squamatus* (Krähenfuß) **Regnitz, Steigerw.** *C. didymus* (Zweiknotiger K.) **Nbg, Steigerw.**
- Descurainia** *sophia* (Gew. Besenrauke) **kalkmeid**
- Diplotaxis** *muralis* (Mauer-Rauke) **kalkmeid** *D. tenuifolia* (Wilder Ruccola) (= **ErUCA sativa**) **Neophyt**
- Draba** *aizoides* (Immergrünes Felsenblümchen) **kalkliebend** *brunifolia* (Hungerblümchen) **Gärten**
- Erophila** *verna* (Frühlings-Hungerblümchen) **sandliebend**
- Erysimum** *cheiranthoides* (Acker-Schöterich) **kalkmeid** *E. cheiri* (Goldlack) **Gartenblume** *E. crepidifolium* (Bleicher Sch.) **selten** *E. hieraciifolium* (Steifer Sch.) **v. a. Regnitz** *E. marschallianum* (Harter Sch.) **sehr elten** *E. odoratum* (Wohlruch. Sch.) **N. Frankenalb** *E. repandum* (Sparriger Sch.) **v. a. Ufr.**
- Hesperis** *matronalis* (Gewönl. Nachtviole) **kalkliebend**
- Hirschfeldia** *incana* (Grausenf; Bastardsenf)
- Iberis** *umbellata* (Doldige Schleifenblume) **v. a. Mfr.**
- Isatis** *tinctoria* (Färber Waid) (**Blühacker**)
- Lepidium** *campestre* (Feld-Kresse) *L. densiflorum* (Dichtblüt. Kr.) **Main, Regnitz** *L. neglectum* (Übersehene Kr.) **Mfr.** *L. ruderale* (Schutt-Kr) **Main, Regnitz** *L. sativum* (Garten-K.) *L. virginicum* (Virginische Kr.) **Neophyt, Main, Regnitz**
- Lunaria** *L. annua* (Silberblatt) *L. rediviva* (Mondviole, Silberblatt)
- Myagrum** *perfoliatum* (Hohldotter) **ausgestorben**
- Nasturtium** *officinale* (Echte Brunnenkresse) **Wiesentalb, kalkliebend** *N. microphyllum* (Kleinblättr. B.) **ungen. bekannt**
- Neslia** *paniculata* (Gew. Finkensame)
- Raphanus** *R. raphanistrum* (Acker-Hederich) *R. sativus* (Radieschen, Garten-Rettich)
- Rapistrum** *rugosum* (Runzeliger Rapsdotter) **Bbg, Nbg**
- Rorippa** *amphibia* (Wasser-Sumpfkresse) **Main, Regnitz** *R. anceps* (Niederliegende-S.) **Main, Regnitz** *R. austriaca* (Österr. S.) **Regnitz** *R. palustris* (Gew. S.) **kalkmeid** *R. sylvestris* (Wilde S.)
- Sinapis** *arvensis* (Acker-Senf) *S. alba* (Weißer Senf)
- Sisymbrium** *altissimum* (Ungar. Rauke **Ruderal, Täler**) *S. austriacum* (Österr. R.) **selten** *S. irio* (Glanz-R.) **sehr selten** *S. loeselii* (Loesels R.) **Mfr., Regnitz** *S. officinale* (Weg-Rauke) *S. orientale* (Orient. R.) **Neophyt, Mfr.** *S. strictissimum* (Steife R.) **selten**
- Teesdalia** *nadicaulis* (Kahler Bauernsenf) **Sand, Mfr, Regnitz**
- Thlaspi** *arvense* (Acker-Hellerkraut) *T. montanum* (Berg-H.) **Kalk** *T. perfoliatum* (Stängelumfass.)

Resedaceae

- Reseda** *luteola* (Färber-Wau) *R. lutea* (Gelber Wau; Gelbe. Resede) *R. odorata* (Garten-R.)



Ericaceae

- Andromeda** *poliofolia* (Rosmarinheide) **Nbg**
Arctostaphylos *uva-ursi* (Immergrüne Bärentraube) **selten**
Calluna *vulgaris* (Heidekraut) *C. tetralix* (Glockenheide)
Chimaphila *umbellata* (Doldiges Winterlieb) **Regnitz**
Erica *carnea* (Schnee-Heide) *E. tetralix* (Glocken-Heide) **v. a. Mfr.**
Moneses *uniflora* (Moosauge) **Kalk**
Monotropa *hypopitys* (Fichtenspargel) *M. hypophegea* (Buchenspargel) **Kalk**
Orthilia *secunda* (Birngrün) **Fränk. Alb**
Pyrola *chlorantha* (Gewöhl. Wintergrün) **Kalk** *P. media* (Mittl. W.) **selten** *P. minor* (Kleines W.) *P. rotundifolia* (Rundblättr. Wintergrün) **Kalk**
Rhododendron *ferrugineum* (Rostblättrige Alpenrose) *R. hirsutum* (Bewimp. A.) *R. simsii* (Zimmer-Azalee) *R. tomentosum* (Sumpfpfurst) (= *Ledum palustre*)
Vaccinium *myrtillus* (Heidelbeere) *V. oxycoccus* (Moosbeere) **v. a. Mfr.** *V. uliginosum* (Rauschbeere) **v. a. Mfr.** *V. vitis-idaea* (Preisenbeere)

Theaceae (Ericales)

Camellia sinensis (Tee-Strauch)

Ebenaceae (Ebenholzgewächse) (Ericales)

- Diospyros** *D. lotus* (Lotuspflaume) ca 500 Arten *D. kaki* (Kakipflaume) **O-Asien**
(Ebenholzbäume, Dattelpflaumen, Götterpflaumen)



Capparaceae (Kaperngewächse) Enzym Myrosinase

Capparis spinosa (Echter Kapernstrauch)

Primulaceae

- Anagallis** *arvensis* (Acker-Gauchheil) *A. foemina* (Blauer G.) *A. minima* (Zwerg-G.) **kalkmeid**
Androsace *elongata* (Langgestielter Mannsschild) **verschollen** *A. septentrionalis* (Nördl. Mannsschild) **verschollen**
Cyclamen *purpurascens* (Eur. Alpenveilchen)
Hottonia *palustris* (Wasserfeder, Wasserprimel) **Regnitz, Main**
Lysimachia *nummularia* (Pfennigkraut) *L. nemorum* (Hain-G.) *L. punctata* (Punktierter Gilbw.) *L. thyrsoflora* (Straußbl. Gilbweiderich) **selten** *L. vulgaris* (Gilbweiderich) **kalkmeid**
Primula *elatior* (Sumpf-Schlüsselbume) *P. farinosa* (Mehl-Primel) **kalkliebend, ?ausgest.** *P. veris* (Schlüsselblume)
Soldanella *alpina* (Gem. Alpenglöckchen)
Trialialis *europaea* (Europ. Siebenstern) **kalkmeid**

Hydrangeaceae (Hortensienengewächse)

- Hydrangea macrophylla** (Bauern-, Gartenhortensie)
Philadelphus coronarius (Gew. Pfeifenstrauch)

Grossulariaceae

- Ribes** *R. aureum* (Gold-Johannisbeere) **Bbg, Mfr.** *R. alpinum* (Alpen-J.) (Fränk. Alb) *R. nigrum* *R. rubrum* (Rote Johannisbeere) *R. uva-crispa* (Stachel-Beere)

Crassulaceae

- Crassula** (Dickblatt)
Jovibarba *globifera* (Fransen-Hauswurz) **Kalk**
Sedum *acre* (Scharfer Mauerpfeffer) *S. album* *S. maximum* (Große Fetthenne) *S. rupestre* (Gew. Felsen-F.) *S. sexangulare* (Milder M.) **Kalk** *S. spurium* (Kaukasus-F.) *S. telephium* (Purpur-F.) *S. villosum* (Sumpff-F.) **Mfr.**
Sempervivum tectorum (Gewöhl. Hauswurz)

Saxifragaceae

- Chrysosplenium alternifolium** (Wechselblätt. Milzkraut) *C. oppositifolium* (Gegenblättr. Milzkraut) **kalkmeid**
Saxifraga *granulata* (Knöllchen Steinbrech) *S. rosacea* (Rasen-St.) **Kalk** *S. tridactylites* (Dreifinger-St.) **Kalk**

Parnassiaceae

- Parnassia palustris** (Sumpf-Herzblatt) **kalkmeid stark gefährdet**

Rosaceae

Spiraeoideae (Spierstrauchartige)
Rosoideae (Rosenartige)
Maloideae (Apfelartige)
Prunoideae (Steinobstgewächse)

meist strauchförmig, ausdauernd
Laubblätter meist wechselständig
Fruchtknoten groß, unterständig
Kronblätter, 5-zählig, meist weiß
meist ca 20 Staubblätter, frei
Samen mit feste Umhüllung

- Agrimonia** *eupatoria* (Odermenning) *A. procera* (Gr. O.) v.a. Nbg. Becken
- Alchemilla** *A. filicaulis* (Fadenstengeliger Frauenmantel) *selten* *A. glabra* (Kahler F.) *selten* *A. glaucescens* (Graugrüner) *selten* *A. micans* (Zierlicher F.) *selten* *A. mollis* (Weicher F.) *selten* *A. monticola* (Berg-F.) *A. subcrenata* (Stumpfzahn. F.) *selten* *A. vulgaris* (Gewöhl. F.) *A. xanthochlora* ROTH-MALER (Gelbgrüner F.)
- Amelanchier** *ovalis* (Felsenbirne) *A. lamarckii* (Kupfer-F.)
- Aphanes** *arvensis* (Gew. Ackerfrauenmantel) v. a. Sandgebiete *A. australis* (Kleinfrücht. A.) *selten*, Sand
- Aruncus** *dioicus* (Waldgeisbart)
- Chaenomeles** *japonica* (Jap. Zier(Schein)quitte)
- Cotoneaster** *bullatus* (Runzelige Zwergmispel) *C. divaricatus* (Sparrige Zwergmispel) *C. horizontalis* (Fächer-Zwergmispel) *C. integerrimus* (Gew. Zwergmispel) Dolomitfelsköpfe
- Crataegus** (ohne Bastarde) *laevigata* ((Zweigriff. Weißdorn) *C. monogyna* (Eingriff. Weißdorn) *C. rhipidophylla* (Großkelch. W.) *selten*
- Cydonia** *oblonga* (Echte Quitte) Herkunft: Kaukasus
- Filipendula** *ulmaria* (Gr. Mähedesüß) *F. vulgaris* (Kleines Mähedesüß) *selten*
- Fragaria** *vesca* (Wald-Erdbeere) *F. moschata* (Zimt-E.) *kalkliebend* *F. viridis* (Knack-E.) *Fragaria x magna* Kultur E.
- Eriobotrya**
- Geum** *urbanum* (Gewöhnliche Nelkenwurz) *G. rivale* (Bach-Nelkenwurz)
- Hagenia** *abyssinica* (Kosobaum)
- Malus** *sylvestris* (Holzapfel) *M. domestica* (Kultur-Apfel)
- Mespilus** *germanica* (Echte Mispel)
- Potentilla** *alba* (Weißes F.) Windsheim *P. anglica* (Niederliegendes F.) *kalkmeid* *anserina* (Gänse-F.) *P. argentea* (Silber-F.) *Sand* *P. collina* (Hügel-F.) *selten* *P. erecta* (Blutwurz) *P. incana* (Sand-F.) *Jura + Sand* *P. inclinata* (Graues F.) *selten* *P. intermedia* (Mittleres F.) *selten* *Nbg., Regnitz* *P. neglecta* (Übersehenes F.) v. a. Bbg. *P. heptaphylla* (Rötliches F.) *P. norvegica* (Norwegisches F.) *kalkmeid* *P. palustris* (Sumpf-Fingerkraut) *kalkmeid* *P. pusilla* (Sternhaar. Frühlings-F.) *selten* *P. recta* (Hohes F.) *P. reptans* (Kriech. F.) *P. rupestris* (Felsen-F.) *Handthal* *P. sterilis* (Erdbeer-F.) *kalkmeid* *P. stipitata* (Niedriges F.) *kalkmeid* *P. tabernaemontani* (Gewöhl. Frühl.-F.) *P. thuringiaca* (Thüringisches F.) *nur ob. Aischtal* *P. verna* (Frühl. F.)
- Prunus** *P. avium* (Süß-Kirsche) *P. armeniaca* (Aprikose) *P. cerasifera* (Kirschpflaume) *P. cerasus* (Weichsel) *P. domestica* (Pflaume) *P. dulcis* (Mandel) *P. laurocerasus* (Kirschchlorbeer) *P. mahaleb* (Wilde Sauerk.; Steinweichsel) *P. persica* (Pfirsich; Nektarine) *P. padus* (Traubenkirsche) *P. serotina* (Späte Traubenkirsche) *kalkmeid* *Pr. spinosa* (Schlehe)
- Pyrus** *communis* (Kultur-Birne) *P. pyraeaster* (Wild-Birne)
- Rosa** (unvollständig) *arvensis* (Kriech. Rose) *kalkmeid* *R. canina* (Hunds-Rose) *R. corymbifera* (Hecken-Rose) *R. gallica* (Essig-Rose) *nur W Bamberg und Aisch* *R. rubiginosa* (Wein-R.) *R. rugosa* (Apfel-R.) *R. rubiginosa* (Wein-R.) *R. tomentosa* (Filz-R.)
- Rubus** (unvollständig: > 70 Spezies) *caesius* (Kratzbeere, Acker-Brombeere) *R. idaeus* (Himbeere) *R. saxatilis* (Felsen-Brombeere)
- Sanguisorba** *officinalis* (Gr. Wiesenknopf) *S. minor* (Kl. Wiesenknopf)
- Sorbus** *S. adeana* Bärental, Kleinz. Tal *S. aria* (Gew. Mehlbeere) *S. aucuparia* (Eberesche) *S. cordigastensis* Kordigast *S. domestica* (Speierling) *S. franconica* *S. v. a. Wiesentalb* *S. gauckleri* südl. Frankenalb *S. harziana* Krassachtal unt. Neudorf *S. hohenesteri* Leutenbach *S. intermedia* (Schwed. Mehlbeere) *S. latifolia* (Bastard-M.) v. a. Wiesentalb *S. mougeottii* (Vogesen-M.) *S. pannonica* *S. pseudothuringiaca* (Hersbrucker M.) *S. pulchra* Gößweinstein Umg. *S. schwarziiana* Hersbrucker Alb *S. tominalis* (Elsbeere)
- Spiraea** *tomenosa* (Spierstrauch)

Fabaceae Leguminosae Schmetterlingsblütler Hülsenfrüchte

Vicia = Faba

Acacia

Anthyllis *vulneraria* (Wundklee)

Aspalathus *linearis* (Rooibos RSA)

Astragalus *arenarius* (Sand-Tragant) **Nbg Mfr** *A. cicer* (Kicher-Tragant) **Jurr.** *A. danicus* (Dänischer Tragant) **Windsheimer Bucht** *glycyphyllos* (Süßer Tragant)

Caragana *arborescens* (Gewöhnlicher Erbsenstrauch) **NO Asien**

Chamaespartium *sagittale* (Flügelginster) **Mfr. und südlicher**

Colutea *arborescens* (Gewöhnl. Blasenstrauch)

Coronilla *coronata* (Berg-Kronwicke) **s. selten** *C. caginalis* (Scheiden-Kronwicke) **Kalk selten**

Cytisus *scoparius* (Besenginster) **kalkmeid.** *C. nigricans* (Schwarzwerdender G.)

Dorycnium (Backenklee) **mediterrane Gatt.**

Genista *germanica* (Deutscher Ginster) **kalkmeid.** *sagittalis* (Pfeil-Ginster) **G.** *tinctoria* (Färber-Ginster)

Gleditsia *triacanthos* (Amerikan. Gleditsie, Falscher Christudorn)

Glycine *max* (Sojabohne)

Glycyrrhiza *glabra* (Echtes Süßholz) [Lakritze]

Hippocrepis *emerus* (Strauchiger Hufeisenklee) **s. selten** *comosa* (Hufeisenklee) (**Kalk**)

Laburnum *anagyroides* (Goldregen)

Lathyrus *aphaca* (Ranken-Platterbse) **Windsheimer Bucht** *L. heterophyllus* (Verschiedenfärb. P.) **s. selten 14 Hfg.** *L. hirsutus* (Behaartfrücht. P.) **kalkmeid.** *L. latifolius* (Breitblättr. P.) **L.** *linifolius* (Berg-Platterbse) *L. niger* (Schwarzwerdende P.) *L. nissolia* (Gras-P.) **Windsheimer Bucht** *L. palustris* (Sumpf-P.) **s. selten** *pratensis* (Wiesen) **gelb** *L. sativus* (Saat-P.) *L. sylvestris* (Wald-Bl.) **rot** *L. tuberosus* (Erdnuss-P.) **groß, rot** *L. verna* (Frühl.-B.)

Lens *culinaris* (Linse)

Lotus *corniculatus* (Hornklee) **L.** *pedunculatus* (Sumpf-Hornk.) **kalkmeid.**

Lupinus (Gelbe Lupine) **Sande Regnitz, Nbg** *L. polyphyllus* (Lupine)

Melilotis *albus* (Weißer Steinklee) *M. altissimus* (Hoher Steinklee) **Main Regnitz hfg** *M. officinalis* (Echter [gelber] Steinklee)

Medicago *falcata* (Sichel-Luzerne) **M.** *lupulina* (Hopfen-L.) *M. minima* (Zwerg-Schneckenklee) *M. sativa* (Luzerne) **M. x varia** (Bastard Schneckenklee)

Onobrychis *arenaria* (Sand-Esparsette) **Windsheimer Bucht** *viciaefolia* (Acker-Esparsette)

Ononis *repens* (Kriech. Hauhechel) *O. spinosa* (Dorn. H.)

Ornithopus *perpusillus* (Kleiner Vogelfuß) **Mfr. Bbg** *O. sativus* (Großer Vogelfuß) **Mfr.**

Oxytropis *montana* (Berg-Fahnenwicke)

Phaseolus *vulgaris* (Bohne)

Pisum *sativum* (Erbse)

Robinia *pseudoacacia* (Robinie)

Securigera *varia* (Bunte Kronwicke)

Senegalia

Trifolium *alexandrinum* (Ägyptischer K) *T. alpestre* (Hügel-Klee) **v. a. west. Regnitz** *T. arvense* (Hasen-Klee) **T.** *aureum* *T. campestre* *T. dubium* (Kleiner Klee) *Trifolium fragiferum* (Erdbeer-K.) **Windsheimer Bucht** *T. hybridum* (Gew. Schweden-Kl.) *T. incarnatum* (Inkarnat K.) *T. medium* (Mittl. Kl.) *T. montanum* (Berg-K.) **Kalk** *T. ochroleuca* (Blaßgelber K.) **west. Regnitz** *T. pratense* (Gew. Wiesen-Kl.) *T. repens* (Weiß-Kl.) *T. resupinatum* (Persischer Klee) *T. rubens* (Purpur-Klee) **Windsheimer Bucht** *T. spadicum* (Moor-Klee) **s. selten** *T. striatum* (Gestreifter Klee) **s. selten**

tortilis *V. abyssinica* *V. karroo* *V. nilotica*, *V. drepanolobium* (Flötenakazie) **O-Afr., Ameisen, Gummi arabicum**

Vachellia (Syn. *Faba*) *angustifolia* (Gew. schmalbl. Wicke) **V.** *cracca* (Vogel-Wicke) *V. cassubica* (Kassuben-Wicke) **kalkmeid.** *V. dumetorum* (Hecken-Wicke) **Romansthal Steinbruch Kalk** *V. grandiflora* (Großblüt. Wicke) **westl. Reg.** *V. hirsuta* (Rauhaar. W.) *V. lathyroides* (Erbsen-W.) **Lockersande** *V. lutea* (Gelbe W.) **s. selten** *V. pannonica* (Ung. W.) **s. selten** *V. pisiformis* (Sand W.) **V. sativa** (Futter-Wicke) **V.** *sepium* (Zaun-W.) *V. sylvatica* (Wald-W.) *V. villosa* (Zottige W.) **kalkmeid.** *V. tenuifolia* (Feinblättr. Vogel-Wicke) **kalkmeid.** *V. tetrasperma* (Viersamige W.)

Vigna *subterranea* (Bambara-Erdnuss)

Wisteria *sinensis* (Chin. Blauregen; Glycinie)

Ulex *europaeus* (Gewöhnl. Stechginster)

typ. Schmetterlingsblüte:
- untere 2 Kronblätter kahnhartige verwachsen = Schiffchen; mittl. oberes Kronblatt vergrößert und nach oben gebogen = Fahne; 2 seittl. Kronblätter = Flügel 4 Staubblätter
- traubigen Blütenstände
- Knöllchenbakterien N₂
- Hülsenfrüchte



Caesalpiniaaceae (Flamboyant Family) Fabaceae broadly defined// Miombo woodland Central Africa

Baikiaea *plurijuga* (Zambezi teak)

Afzelia **Brachystegia** **Julbernardia**

Colophospermum mopane (Mopane) (*Gonimbrasia belinda* *Mopane worm*)

Elaeagnaceae (Ölweidengewächse)

Elaeagnus multiflora (Japan. Ölweide) *E. angustifolia* (Schmalblättr. Ölweide) Ö Mittelmeergeb.
Hippophae rhamnoides (Sanddorn)

Haloragaceae

Myriophyllum verticillatum (Quirliges Tausendblatt) Main, Regnitzgeb. *M. spicatum* (Ähriges T.) Main, Regnitz

Lythraceae

Lagerstroemia

Lythrum hyssopifolia (Ysopblätt. Weiderich) Aisch *L. salicaria* (Blutweiderich)

Peplis portula (Sumpfqendel)

Punica granatum (Granatapfel)

Trapa

Thymelaeaceae Seidelbastgewächse

Daphne mezereum (Gewöhl. Seidelbast)

Thymelaea passerina (Kleine Spatzenzunge) verschollen

Trapaceae

Trapa natans (Gewöhl. Wassernuss) verschollen

Onagraceae (Oenotheraceae)

Circaea alpina (Alpen-Hexenkraut) Mfr. *C. lutetiana* (Gewöhl. Hexenkraut) *C. x intermedia* (Mittl. H.)

Epilobium angustifolium (Schmalbl. Weidenröschen) *E. brachycarpum* (Kürzfrücht. W.) Neophyt, erstm.
30.8.2022, STE Autobahnböschung *E. ciliatum* (Drüsiges W.) *E. collinum* (Hügel-W.) s. selte *E. hirsutum* (Zottiges W.) *E. montanum* (Berg-W.) *E. obscurum* (Dunkelgrünes W.) selten *E. palustre* (Sumpf-W.) kalkmeid. *E. parvifolium* (Kleinblüt. W.) *E. roseum* (Rosenblätt. W.) *E. tetragonum* (Vierkantiges W.) kalkmeid.

Oenothera biennis (Gewöhl. Nachtkerze) *O. glazioviana* (Rothkehlige N.) *O. x fallax* (Täuschende N.)
Main Regnitz *O. parvifolia* (Kleinblüt. N.) Main Regnitz zahlreiche Arten/schwer bestimmbar

Cornaceae (Hartriegelgewächse)

Cornus mas (Kornelkirsche) *C. sanguinea* (Blutroter Hartriegel) *C. sericea* (Weißer H.) Main Regnitz

Santalaceae (=Viscaceae) (Sandelholzgewächse) parasitic

Viscum album (Laubholz-Mistel) - *austriacum* (Kiefer) v.a. Mfr - *abietis* (Tanne)

Santalum album (Sandelholzbaum) Indien; Parfüm, Kosmetik, Seifen, Räucherwerk

Thesium alpinum (Alpen- Leinblatt) Regnitz Mfr *T. bavarum* (Bayer. Leinblatt) *T. linophyllum* (Mittl. Leinblatt) s. selten *T. pyrenaicum* (Mittl. Leinblatt) s. selten

Celastraceae (Spindelbaumgewächse)

100 Genera, Sträucher, Bäume, Lianen

Cassine (S' Africa)

Euonymus europaea (Pfaffenhütchen; Gew. Spindelstrauch) *E. fortunei* (Kletternder Spindelstrauch)

Euphorbiaceae

Aleurites

Bredelia

Chamaesyce maculata (Gefleckte Wolfsmilch) Regnitz Mfr

Croton

Euphorbia cyparissias (Zypressen-Wolfsmilch) *E. dulcis* (Süße W.) Windsheimer Bucht *E. esula* (Esels-W.) Sand, selten. *E. exigua* (Kleine W.) *E. helioscopia* (Sonnenwend-W.) *E. lathysis* (Kreuzblättr. W.) *E. peplus* (Garten-W.) *E. platyphyllos* (Breitblätt. W.) *E. pulcherrima* (Weihnachtsstern) *E. seguieriana* (Steppen-W.) s. selten *E. verrucosa* (Warzen-W.) Windsheimer Bucht

Mercurialis perennis (Wald-Bingelkraut) Kalk *M. annua* (Einjähr. B.) v.a. westl. Regnitz

Ricinus communis (Ricinus)

Sapium



Rhamnaceae

- Rhamnus** *cathartica* (Kreuzdorn) **Kalkliebend**
Frangula *alnus* (Faulbaum)
Maesopis
Scutia
Ziziphus *spina-christi* (Syrischer Christusdorn/Sidarbaum)

Vitaceae

- Parthenocissus** *inserta* (Fünflblättr. Wilder Wein) *P. tricuspidata* (Kletterwein)
Vitis *vinifera* (Kultur-Weinrebe)

Linaceae

- Linum** *austriacum* (Österr. Lein) *L. catharticum* (Gew. Purgier-L.) **Kalk** *L. usitatissimum* (Kultur-Flachs)
L. tenuifolium (Schmalblättr. Lein) **s. selten**
Radiola *linoides* (Zwerg-Lein) **Regnitz, Aisch**

Polygalaceae

- Polygala** *amarella* (Sumpf-Kreuzblümchen) *P. comosa* (Schopfbf. Kreuzblümchen) *P. chamaebuxus* (Buchsbl. Kreuzblümchen) **südl. Jura** *P. serpyllifolia* (Thymianblätt. K.) **südl. Jura** *P. vulgaris* (Gewöhnl. K.) **kalkmeid.**

Staphyleaceae

- Staphylea** *pinnata* (Pimpernuss) *S. colchica* **Georgien**

Sapindaceae (Aceraceae, Hippocastanaceae - Seifenbaumgewächse)

- Acer** *campestre* (Feld-A.) *A. monspessulanum* (Franz. Ahorn, Felsen-A.) **A** *pseudoplatanus* (Berg-A.)
A. platanooides (Spitz-A.) *A. negundo* (Eschen-A.)
Aesculus *hippocastanum* (Roskastanie)
Dodonaea
Filicium
Pappea
Sapinda

Anacardiaceae Sumachgewächse

- Anacardium** *occidentale* (Cashew) **neotrop.**
Cotinus *coggygria* (Perückenstrauch) **medit.**
Mangifera Mango **orient. trop.**
Pistacia *lentiscus* (Pistacie) **medit.**
Rhus *typhina* (=hirta) (Essigbaum) **N. Am.**

Simaroubaceae

- Ailanthus** *altissima* (Chinesische Götterbaum)

Rutaceae (Rautengewächse)

- Citrus** *reticulata* (Mandarine) *C. maxima* (Pampelmuse) *C. sinensis* (Apfelsine) *C. limon* (Zitro-
ne) **meist Kreuzungen**
Dictamnus *albus* (Diptam)
Ruta *graveolens* (Weinraute)

Oxalidaceae (Sauerkleegewächse)

- Averrhoa** *bilimbi* Gurkenbaum (Bilimbi) **Tropen/Subtropen**
Oxalis *acetosella* (Wald-Sauerklee) *O. corniculata* (Hornflüchtiger S.) *O. dillenii* (Dillenius S.)
Regnitz, Main *O. stricta* (Aufrechter S.) **Neophyt N Am.** **kalkmeid.**

Geraniaceae

- Erodium** *cicutarium* (Gew. Reiherschnabel) **überwieg. Sand**
Geranium *columbinum* (Tauben-St.) *G. dissectum* (Schlitzbl. St.) *G. lucidum* (Glänz. S.) *G. molle* (Weicher St.) **kalkmeid.** *G. palustre* (Sumpf-St.) *G. pratense* (Wiesen-St.) *G. pratense* (Wiesen-S.) *G. pusillum* (Kl. St.) *G. pyrenaicum* (Pyrenäen-St.) *G. robertianum* (Gew. Stink.St.) *G. rotundifolium* (Rundblättr. S.) **selten** *G. sanguineum* (Blutroter Storchschnabel) *G. sylvaticum* (Wald-S.) **selten**
Pelargonium ca 200 Arten, v.a. Südafrika, Namibia, Kapflora, Winterregen „**Geranien**“

Tropaeolaceae

- Tropaeolum** *majus* (Große Kapuzinerkresse)



Balsaminaceae

nur 2 Genera

- Impatiens** *glandulifera* (Indisches Springkraut.) *I. noli-tangere* (Großblüt. Springkraut) *I. parviflora* (Kleinbl. Springkraut)

Araliaceae (Araliengewächse)

- Cussonia** (ca 20 Baumarten Africa + Maskarenen)
Hedera *helix* (Efeu)
Hydrocotyle *vulgaris* (Gewöhnlicher Wassernabel)

- Doppeldolde und Spaltfrüchte typisch
- ätherische Öle Gewürz-, Gemüse- und Heilpflanzen
- Stängel kräftig, oft hohl

Apiaceae Doldengewächse Umbelliferae Schirmblütler

- Aegopodium** *podagraria* (Gewöhl. Giersch)
Aethusa *cynapium* (Hunds-Petersilie)
Anethum *graveolens* (Dill)
Angelica *sylvestris* (Wald-Engelswurz) *A. archangelica* (Arznei-Engelwurz) **Main**
Anthriscus *caucalis* (Hundskerbel) **Bbg selten** *A. cerefolium* (Garten-Kerbel) **Main, Mfr. selten** *A. sylvestris* (Wiesenkerbel)
Apium *graveolens* (Sellerie)
Astrantia *major* (Große Sternadolde)
Berula *erecta* (Aufrechter Merk) **wassereiche Quellen**
Bupleurum *falcatum* (Hasenohr) *B. longifolium* (Langblättr. H.) *B. rotundifolium* (Rundblättr. H.) **Regnitz**
Carum *carvi* (Wiesen-Kümmel)
Caucalis *platycarpus* (Acker-Haftdolde)
Chaerophyllum *azureum* (Gold-K.) **Kalk, Wie Wiesenkerbel, aber roter Stengel, ruderal, montan** *Ch. bulbosum* (Knolliger Kälberkropf) **kalkmeid. Auwaldart** *Ch. hirsutum* (Behaarter K.) **Kalk** *Ch. temulum* (Hecken-Kälberkropf) **kurze, breite Blätter, Schatten**
Circuta *virosa* (Giftiger Wasserschierling) **Aisch**
Conium *maculatum* (Schierling) **kalkmeid. ruderal, rote Flecken Stengel**
Coriandrum *sativum* (Coriander)
Daucus *carota* (Wilde Möhre)
Eryngium *campestre* (Mannstreu) **v.a. W-Fuß Steigerwald** *planum* (Flachblättr. M.)
Falcaria *vulgaris* (Sichelmöhre)
Foeniculum *vulgare* (Fenchel)
Heracleum *spondylium* (Gewöhl. Wiesen-Bärenklau) *H. montegazzianum* (Riesen-Bärenklau)
Hydrocotyle *vulgaris* (Gewöhnliche Wassernabel) **Aisch**
Laserpitium *latifolium* (Laserkraut) **(Kalk)** *L. prutenicum* (Preußisches L.)
Laser *trilobum* (Ross-Kümmel)
Levisticum *officinale* (Liebstöckel/Maggikraut)
Oenanthe *O. aquatica* (Gr. Wasser-Fenchel) **v.a. Aisch** *O. fistulosa* (Röhriger W.) **Main Regnitz**
Orlaya *grandiflora* (Strahlen-Breitsame) **verschollen**
Pastinaca *sativa* (Wiesen-Pastinak)
Petroselinum *crispum* (Petersilie)
Peucedanum *alsaticum* (Elsässer H.) **Windsheim** *carvifolia* (Kümmelblätt. H.) **Windsheim** *cervaria* (Hirschwurz) **(N Frankenalb)** *P. officinale* (Arznei-Haarstrang) **nur Windsheimer Bucht** *P. oreoselinum* (Berg-Haarstrang) **Regnitz, Aisch Mfr.** *P. palustre* (Sumpf-H.) **Regnitz, Aisch Mfr.**

Pimpinella	<i>P. anisum</i> (Anis) <i>P. major</i> (Gr. Pimpernelle) Fettwiesen, Humus <i>P. saxifraga</i> (Kl. Pimpernelle) kalkliebend, Magerkeitsanzeiger/ <u>kurze, breite Blätter</u>
Sanicula	<i>europaea</i> (Wald-Sarnickel)
Scandix	<i>pecten-veneris</i> (Gewöhl. Venuskamm) Tonböden
Selinum	<i>carvifolia</i> (Kümmel-Silge) kalkmeid.
Seseli	<i>annuum</i> (Steppenfenchel) (Kalktrokenrasen) <i>S. libanotis</i> (Heilwurz) (Kalk)
Silaum	<i>silaus</i> (Wiesen-Silaun)
Sium	<i>latifolium</i> (Großer Merk) Aisch
Torilis	<i>arvensis</i> (Acker.Kletterkerbel) Jurahochfläche <i>japonica</i> (Gew. Klettenkerbel)
Turgenia	<i>latifolia</i> (Breitblättr. Turgenie) verschollen

Gentianaceae

Centaurium	<i>erythraea</i> (Tausendgüldenkraut) <i>C. pulchellum</i> (Kleines T.) kalkmeid.
Gentiana	<i>cruciata</i> (Kreuz-Enzian) Kalk <i>G. pneumonanthe</i> (Lungen-E.) verschollen <i>G. verna</i> (Frühlings-Enzian)
Gentianella	<i>campestris</i> (Feld-Franzen-Enzian) verschollen <i>G. ciliata</i> (Gew. Fransen-E.) Kalk <i>G. germanica</i> (Dt. Fransen-Enzian) Kalk

Apocynaceae (= Asclepiadaceae) Hundsgiftgewächse

Adenium	<i>obesum</i> (Wüstenrose)
Mandevilla	
Nerium	<i>oleander</i> (Oleander)
Stephanotis	<i>floribunda</i> (Kranzschlinge) Madagaskar
Vincetoxicum	<i>hirundinaria</i> (Weiße Schwalbenwurz)
Vinca	<i>minor</i> (Kl. Immergün)

Solanaceae

v.a. in S. Amerika verbr./wenige Africa

Atropa	<i>belladonna</i> (Echte Tollkirsche)
Brugmansia	(Engelstropmpeten) S. Am.
Capsicum	<i>annuum</i> (Paprika, Peperoni, Span. Pfeffer) S. Am. Asien > Araber Andalusien
Datura	<i>strominium</i> (Stechapfel) Mexico Neophyt
Hyoscyamus	<i>niger</i> (Schwarzes Bilsenkraut) Neophyt Main Regnitz
Lycium	<i>barbarum</i> (Bocksborn) Neophyt Ostdtl. China
Lycopersicon	<i>esculentum</i> (Kultur-Tomate) S. Am.
Nicandra	<i>physalodes</i> (Giftbeere)
Nicotiana	<i>rustica</i> (Bauern-Tabak) S. Am.
Petunia	<i>auxiliaris</i> (Weiße Petunie) S. Am.
Physalis	<i>alkengengi</i> (Lampionblume) W Asien/China verwildert <i>peruviana</i> (Anden-Beere)
Solanum	<i>dulcamara</i> (Bittersüßer Nachtsch.) <i>S. melongena</i> (Aubergine) <i>S. nigrum</i> (Schwarzer N.) kalkmeid. <i>S. physalifolium</i> (Argentin. Nachtschatten) <i>S. tuberosum</i> (Kartoffel) S. Am. <i>S. villosum</i> (Gelbfrücht. Nachtschatten)

Convolvulaceae

Calystegia	<i>sepium</i> (Gewöhnliche Zaunwinde) <i>C. silvatica</i>
Convolvulus	<i>arvensis</i> (Acker-Winde)
Cuscuta	<i>campestris</i> (Nordamerikan. Seide) <i>epithymum</i> (Thymian-Seide) <i>C. europaea</i> (Gewöhl. Nessel-Seide) <i>gronovii</i> (Warzige Seide)
Ipomoea	<i>batatas</i> (Süß-Kartoffel)

Menyanthaceae (Fieberkleegewächse)

Menyanthes	<i>trifoliata</i> (Fieberklee) Aisch Mfr
Nymphoides	<i>peltata</i> (Seekanne) selten

Polemoniaceae Flammenblumen

Phlox *paniculata* (Hoher Stauden-Phlox) **östl. N'Am.**
Polemonium caeruleum (Blaue Himmelsleiter) **Main Regnitz selten**

Boraginaceae Rauhabblattgewächse

Anucha *arvensis* (Gewöhl. Acker Ochsenzunge) *A. officinalis* (Gewöhl. O.) **kalkmeid.**
Asperugo *procumbens* (Scharfkraut) **selten**
Borago *officinalis* (Borretsch)
Cerinth *minor* (Kleine Wachsblume) **selten**
Cordia
Cynoglossum *officinale* (Hundszunge) **Kalk**
Echium *vulgare* (Gewöhl. Natternkopf)
Ehretia
Lappula *squarrosa* (Kletten-Igelsame) **selten**
Lithospermum arvense (Gew. Acker-Steinsame) *L. officinale* (Echtern S.) *L. purpureocaeruleum* (Blauroter S.)
Myosotis *arvensis* (Gewöhl. Vergissmeinnicht) *M. discolor* (Buntes V.) **kalkmeid** *M. laxa* (Rasen-V.) nur W. Regnitz *M. nemorosa* (Scharfkant. Sumpf-V.) *M. ramosissima* (Hügel-V.) **kalkmeid.** *M. scorpioides* (Sumpf-V.) *M. sylvatica* *M. stricta* (Sand-V.) **kalkmeid**
Nonea *pulla* (Braunes Mönchskraut) *N. rosea* (Rosenrotes M.)
Omphalodes *verna* (Frühlings-Nabelnüsschen) **selten**
Phacelia *tanacetifolia* **N Amerika**
Pulmonaria *angustifolia* (Schmalblättr. L.) **Windsheimer Bucht** *P. mollis* (Weiches Lungenkraut) **Windsheimer Bucht** *P. officinalis* (Geflecktes L.) **gartenflüchtig** *P. obscura* (Dunkles L.)
Symphytum *asperum* (Rauherr Beinwell) *S. officinale* (Beinwell) **W Regnitz** *S. tuberosum* (Knolliger Beinwell) **Mfr**

Verbenaceae (Eisenkrautgewächse)

meist neotrop. Zierpflanzen, Europa nur 1 Art

Lantana *camara* (Wandelröschen) **Z.Am. invasiv Tropen/Subtropen**
Verbena *officinalis* (Gew. Eisenkraut) **Schwemmböden** *V. bonariensis* (Patagon. Eisenkr.) *V. rigida*



Lamiaceae (Lippenblütler)

- Kräuter, Halbsträucher, Sträucher, Bäume oder Lianen **Röhrenblüte**
- 5 **Kronblätter röhrig** verwachsen, bilden 2-lip-pige Blüte: **2 „Oberlippe“ + 3 „Unterlippe“**
- 4 Staubblätter > 2 zu oberständigem Frucht-knoten verwachsen
- Blüten in Scheinquirle
- Sprossachse oft **hohl** und vierkantig
- Blätter häufig gesägt
- ätherische Öle; Gewürz- oder Heilpflanzen

Acinos *alpinus* (Alpen-Steinquendel) **selten** *A. arvensis* (Feld-S.) **Kalk**
Ajuga *chamaepitys* (Gelber Günsel) **selten** *A. genevensis* (Genfer Günsel) *A. pyramidalis* (Pyrami-den-G.) *A. reptans* (Kriechender G.)
Ballota *nigra* (Langzahn. Schwarznessel)
Betonica *officinalis* (Heilziest)
Calamintha *nepeta* (Bergminze)
Clinopodium *vulgare* (Gewöhl. Wirbeldost)
Galeopsis *angustifolia* (Schmalblättr. Hohlzahn) *G. bifida* (Zweispaltiger H.) *G. ladanum* (Breitblättr. H.) *G. pubescens* (Weichhaar. H.) *G. speciosa* (Bunter H.) *G. tetrahit* (H.)
Glechoma *hederacea* (Gew. Gundermann)
Hyssopus *officinalis* (Gewöhl. Ysop; Eisenkraut)
Lamium *album* (Weiße T.) *L. amplexicaule* (Stängelumfass. T.) **nur auf Ackerland** *L. argentatum* (Silberbl. Goldnessel) **Kulturart** *L. galeobdolon* (Goldnessel) *L. maculatum* (Gefleckte T.) **bes. am Jura** *L. montanum* (Berg-Goldnessel) **bes. Jura** *L. purpureum* (Taubnessel)
Lavendula *angustifolia* (Echter Lavendel) *L. stoechas* (Schopf-L.) **Frühjahr**
Leonurus *cardiaca* (Echtes Herzgespann) **stickstoffliebend**
Lycopus *europaeus* (Gew. Ufer-Wolfstrapp) **kalkmeid.**
Marrubium *vulgare* (Gewöhl. Andorn) **selten**
Melissa *officinalis* (Zitronen-Melisse) **Mediterr. Gewürzpfl.**

Melittis *melissophyllum* (Immenblatt) **Windsheimer Bucht**

Mentha *aquatica* (Wasser-M.) **M. arvensis** (Acker-Minze) **M. longifolia** (Ross-Minze) *M. pulegium* (Polei-M.) **s. selten** *M. spicata* (Grüne Minze) **selten** *M. suaveolens* (Rundblättr. M.) **selten** *M. verticillata* (Quierl-M.) **kalkmeid.**

Nepeta *cataria* (Katzenminze) **N. grandiflora** (Großblüt. K.) **Kaukasus**

Perovskia *atriplicifolia* (Silber-Perowskia) **Gartenpfl.**

Phlomis *russeliana* (Syrisches Brandkraut) **Vorderasien**

Prunella **grandiflora** (Großbl. Braunelle) **Kalk** *P. laciniata* (weiße B.) **Steigerwald** **P. vulgaris** (Kleinbl. B.)

Salvia *farinacea* **Mexico** *S. nemorosa* (Steppen-S.) **selten** *S. pratensis* (Wiesen-Salbei) *S. officinalis* (Garten S.) *S. rosmarinus* (Rosmarin) *S. sclarea* (Muskateller-Salbei) *S. verticillata* (Quirlblüt. S.)

Satureja *montana* (Bohnenkraut) *hortensis* (Sommer-B.) **Mediterr. Gewürzpfl.**

Scutellaria **galericulata** (Sumpf-Helmkraut) **kalkmeid.** *S. minor* (Kleines H.) **Aisch**

Stachys *annua* (Einjähr. Ziest) **selten** *alpina* (Alpen-Z.) **selten** *arvensis* (Acker-Z.) **selten** *S. byzantina* (Eselsohren) *S. germanica* **Schwerpunkt N. Jura** **S. recta** (Aufrechter Z.) **Kalk** **S. palustris** (Sumpf-Z.) **St. sylvatica** (Wald-Z.)

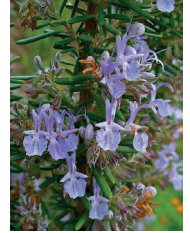
Ocimum *basilicum* (Basilikum) **Indien, alte Kulturpflanze**

Origanum **vulgare** (Gewöhnlicher Dost, Wilder Majoran)

Tectona *grandis* (Teak, SO-Asien)

Teucrium **botrys** (Trauben-Gamander) **Kalk** *T. chamaedrys* (Echter G.) **Kalk** *T. montanum* (Berg-G.) **Kyffhäuser/ südl. Alb** *T. scordium* (Lauch-G.) **Main Regnitz** **Windsheimer Bucht** *T. scorodonia* (Salbei G.) **Main Regnitz**

Thymus **pulegioides** (Gew. Acker-Arznei-Th.) *Th. praecox* (Frühblüh. T.) **Windsheimer Bucht** *Th. serpyllum* (Thymian) **(Sand)** *Th. vulgaris* (Gewürz-Thymian)



Hippuridaceae

Hippuris *vulgaris* (Tannenwedel; Katzenschweif) **Wasserpfl., selten**

Callitrichaceae

Callitriche *cophocarpa* (Stumpfkantiger Wasserstern) **selten** *C. hamulata* (Haken-W.) **selten** **C. palustris** (Sumpf-W.) *C. platycarpa* (Flachfrüchtiger W.) *C. stagnata* (Teich-W.) **selten**

Acanthaceae (Acanthusgewächse) ca 4.000 Arten

Acanthus mollis (Wahrer Bärenklau) **Mediterr.**
Thunbergia alata (Schwarzäug. Susanne) *T. grandiflora* **India, verwildert Tropen**



Plantaginaceae (Wegerichgewächse)

- Antirrhinum** *majus* (Großbl. Löwenmaul)
- Asarina**
- Chaenorhinum** *minus* (Kleiner Orant; Kl. Leinkraut)
- Cymbalaria** *muralis* (Mauer-Zimpelkraut)
- Digitalis** *grandiflora* (Gr. Gelber Fingerhut) *D. purpurea* (Roter Fingerhut) **kalkmeid.**
- Globularia** *punctata* (Gewöhl. Kugelblume)
- Gratiola** *officinalis* (Gottes-Gnadenkraut) **s. selten, Stromtalpfl.**
- Linaria** *arvensis* (Acker-Leinkraut) **selten** *repens* (Gestreiftes Leinkraut) **selten** *vulgaris* (Gewöhl. L.)
- Mimulus** *guttatus* (Gefleckte Gauklerblume) **selten**
- Misopates** *orontium* (Gewöhl. Ackerlöwenmaul) **selten**
- Limosella** *aquatica* (Gewöhl. Schlammling) **selten**
- Littorella** *uniflora* (Strandling)
- Plantago** *Pl. lanceolata* (Spitz-Wegerich) *major* (Breit-Wegerich) *P. major intermedia* (Vielsam. Breit-W.) *Pl. media* (Mittl. W.)
- Pseudolysimachion** *longifolium* (Langblättr. Blauweiderich) **selten** *spicatum* (Ähriger. Blauweiderich) **selten**
- Psyllium** *arenarium* (Sand-Wegerich) **entlang Regnitz**
- Veronica** *agrestis* (Acker E.) *V. anagallis-aquatica* (Blauer Wasser-E.) *V. anagalloides* (Schlamm-E.) **selten** *V. arvensis* (Feld-Ehr.) *V. austriaca* *V. beccabunga* (Bachbungen-E.) *V. catenata* (Roter Wasser-E.) **Main Aisch** *V. chamaedrys* (Gew. Gamander-E.) *V. dillenii* (Dillens E.) **Mfr.** *V. filiformis* (Faden E.) *V. hederifolia* (Gew. Efeublät. E.) **kalkmeid.** *V. montana* (Berg-E.) *V. officinalis* (Wald-E.) *V. opaca* (Glanzloser E.) **selten** *V. peregrina* (Fremder E.) **Neophyt** *V. persica* (Pers. Ehrenpreis) *V. polita* (Glänzender E.) *V. praecox* (Früher E.) **selten** *V. prostrata* (Niederlieg. E.) **selten** *V. scutellata* (Schild-E.) *V. serpyllifolia* (Thymianblätt. E.) *V. teucrium* (Gr. E.) **Kalk** *V. triphyllos* (Dreiteiliger E.) **kalkmeid.** *V. verna* (Frühlings-E.) **selten**

Scrophulariaceae

- Buddleja** *alternifolia* (Wechselblüt. S.) *B. colvillei* **Himalaya** *B. davidi* (Chin. Sommerflieder)
- Kickxia** *elatine* (Spießblättr. Tännelkraut) **kalkmeid.** *K. spuria* (Eibblättr. Tännelkraut)
- Scrophularia** *nodosa* (Knotige Braunwurz) *S. vernalis* (Frühlings-B.) **gartenfl.** *S. umbrosa* (Geflügelte B.)
- Selago, Sutura** **S' Africa**
- Verbascum** *blattaria* (Schaben-K.) **Mfr. selten** *V. densiflorum* (Großblüt. Königskerze) **Sand** *V. nigrum* (Schwarze K.) **Kalk** *V. lychnitis* (Mehlige K.) **Kalk** *V. phlomoides* (Windblumen-K.) **Main, Regnitz** *V. thapsus* (Kleinblüt. K.) **dazu mehrere x Kreuzungen und Gartenflüchtige**

Oleaceae

- Fraxinus** *excelsior* (Esche) *Fr. ornus* (Blumen-Esche)
- Forsythia** *viridissima*
- Jasminum** *x intermedia* (Gewöhl. Jasmin)
- Ligustrum** *vulgare* (Gewöhl. Liguster)
- Olea** *europaea (africana)* (Olive)
- Syringa** *vulgaris* (Flieder)

Orobanchaceae (Sommerwurzgewächse)

- Parasiten oder Halbparasiten
- Kronblätter verwachsen = 2-lippige Blütenkrone

- Euphrasia** *micrantha* (Schlanker Augentrost) **verschollen** *nemorosa* (Hain-A.) *E. officinalis* (Großer A.) *E. stricta* (A.) **kalkmei**
- Lathraea** *squammaria* (Laubholz-Schuppenwurz) **Kalk**
- Melampyrum** *arvense* (Acker-Wachtelweizen) *M. cristatum* (Kamm-W.) **Romanthal Steinbruch** *M. nemorosum* (Hain-W.) *M. pratense* (Wiesen-W.) *M. sylvaticum* (Wald-W.)
- Pedicularis** *palustris* (Sumpfläusekraut) **kalkmeid** *P. sylvatica* (Wald-L.) **kalkmeid**
- Rhinanthus** *alectorolophus* (Zottiger Klappertopf) **Kalk** *R. angustifolius* (Gr. Kl.) **Kalk** *R. glacialis* (Gr. Kl.) **ausgest.** *R. minor* (Kl. Kl.)
- Odontites** *luteus* (Gelber Zahntrost) *O. vernus* (Acker-Z.) *O. vulgaris* (Roter Z.)
- Orobanche** *alba* (Thymian Sommerwurz) **selten** *O. alsatica* (Elsässer S.) **selten** *O. arenaria* (Sand-S.) **selten**

O. caryophyllacea (Nelken-S.) **selten** **Staffelberg Veitsberg** *O. coerulescens* (Bläuliche S.) **selten** *O. elatior* (Große S.) **selten** *O. gracilis* (Blutroter S.) **selten** **O. lutea** (Gelbe S.) **Kalk** *O. minor* (Kl. S.) *O. purpurea* (Violette S.) **selten** *O. ramosa* (Ästige. S.) **selten**

Lentibulariaceae

Pinguicula *vulgaris* (Gewöhl. Fettkraut) **Quellmoore**
Utricularia *australis* (Verkannter Wasserschlauch) **Aisch Mfr.** *U. bremii* (Bremis W.) **Aisch Mfr.** *U. intermedia* (Mittl. W.) **Aisch Mfr.** *U. minor* (Kleiner W.) **Aisch Mfr.** *U. vulgaris* (Gewöhl. W.) **Aisch Mfr.**

Campanulaceae (Glockenblumengewächse)

Campanula *cervicaria* (Borstige Glockenblume) **v.a. Windsheimer Bucht** **C. glomerata** (Knäuel-Gl.) **Kalk** **C. patula** (Wiesen-Glockenblume) **C. persicifolia** **C. rapunculoides** (**Kalk**) **C. rapunculus** **kalkmeid.** **C. rotundifolia** **C. trachelium**
Jasione *montana* (Berg-Sandglöckchen) **kalkmeid.**
Legousia *speculum-veneris* (Großblüt. Frauenspiegel) **Kalk**
Lobelia *rhynchopetalum* (Ethiopia) *L. dortmanna* (Wasser-Lobelia) **einzige Lobelia in Europa** *L. erinus* (Männertreu) **S'Afr.**
Phyteuma *nigrum* (Schwarze Teufelskralle) **westl. Regnitz** *orbiculare* (Kugelige Teufelskralle) **selten** **spicata** (Ährige Teufelskralle)

Rubiaceae (Krappgewächse) 600 Genera

Coffea **Gardenia** **Rothmannia** (200 tree species South Africa)

Cruciata *laevipes* (Gewöhl. Ackerlabkraut)
Galium *album* (Weißes L.) **G. aparine** (Kletten-Labkraut) *G. boreale* (Nordisches L.) *G. glaucum* (Blaugrünes L.) **selten** *G. mollugo* (Wiesen-L.) **selten** **G. odoratum** (Waldmeister) **G. palustre** (Sumpf-L.) *G. x pomeranicum* (Weißgelbes L.) **selten** *G. schultesii* **G. pumilum** (Triften-L.) **G. rotundifolium** (Rundblättr. L.) *G. saxatile* (Harzer L.) **selten** *G. schultesii* (Glattes L.) **selten** **Eierberge** *G. spurium* (Grünblättr. L.) **G. sylvaticum** (Wald-L.) *G. tricornutum* (Dreihörniges L.) **selten** *G. uliginosum* (Nordisches L.) *G. valdepiosum* (Mährisches L.) **selten** **G. verum** (Echtes L.) *G. wirtgenii* (Wirtgens L.) **selten**
Asperula *arvensis* (Acker-Meier) **selten** **A. cynanchica** (Hügel-M.) **Dolomit** *A. tinctoria* (Färber-M.) **Kalk**
Sherardia *arvensis* (Ackerröte) **Kalk**



Adoxaceae

Adoxa *moschatellina* (Moschuskraut) (**Kalk**)
Sambucus *ebulus* (Zwerg-Holunder) (**Kalk**) **S. nigra** (Schw. Holunder) **S. racemosa** (Trauben-Holunder)
Viburnum *lantana* (Wolliger Schneeball) **V. opulus** (Gewöhl. Schneeball)

Caprifoliaceae (Geißblattgewächse) (= Valerianaceae; = Dipsacaceae)

Centranthus ruber (Spornblume) **mediterr.**

Lonicera **caprifolium** (Geisblatt, Jelängerjelieber) *L. nigra* (Schwarze Heckenk.) **Doggerabl/Bayreuth** *L. periclymenum* (Wald-Geisblatt) **Main Regnitz** **L. xylosteum** (Rote Heckenkirsche)

Symphoricarpos albus (Gewöhl. Schneebeere) *S. x chenaultii* (Chenaults Korallenbeere) **selten Main Regnitz**

Valeriana **officinalis** (Echter Baldrian/Arznei-Baldrian) **V. wallrothii** (Schmalblätt. Arznei-Baldrian) **Kalk** **V. dioica** (Kleiner Baldrian)

Valerianella **carinata** (Gekielter Feldsalat) **selten** **V. dentata** (Gezählter F.) **Kalk** **V. locusta** (Feldsalat, Rapunzel) **hfg Maintal** *V. rimosa* (Gefurchter F.)

Dipsacus **fullonum** (Wilde Karde) *D. laciniatus* (Schlitzblättr. Karde) **selten** **D. pilosus** (Behaarte Karde) **kalkmeid.** *D. strigosus* (Schlanke Karde) **in Ausbreitung**

Knautia **arvensis** (Wiesen-Witwenblume) *K. dipsacifolia* (= *sylvatica*) (Wald-W.) **selten, v. a. Mfr**

Succisa **pratensis** (Teufelsabbiss) **kalkmeid.**

Succisella **inflexa** (Östlicher Teufelsabbiss) **selten**

Scabiosa **columbaria** (Gewöhl. Tauben-Skabiose) **Kalk** *S. ochroleuca* (Gelbe Scabiose)

Combretaceae

Combretum **Terminalia** (bushveld 60 species South Africa)

Burseraceae (Myrrh Family)

Commiphora habessinica (Abyssinian/Yemen myrrh) *C. myrrha* **Boswellia sacra** (Somalischer Weihrauch)
40 species South Africa

Buxaceae isolierte Familie

Buxus sempervirens (Eur. Buchsbaum)

Asteraceae (Compositae) (Korbblütler)

- Achillea** *A. nobilis* (Edle Scharfgarbe) **selten** *A. millefolium* (Wiesen-Scharfgarbe) *A. roseoalba* (Blassrote Scharfgarbe)
A. pannonica (Ungarische S.) **nur Mfr.** *A. ptarmica* (Sumpf-Scharfgarbe) **kalkmeid**.
- Ambrosia** *artemisiifolia* (Beifußblättr. Ambrosia) **N'Am**
- Antennaria** *dioica* (Katzenpfötchen)
- Anthemis** **arvense** (Hundkamille) *A. austriaca* (Österr. Hundskamille) **v. a. Maintal Bbg.** *A. coluta* (Stinkende H.) **kalkmeid** *A. ruthenica* (Österr. Hundskamille) **v. a. Bbg** *A. tinctoria* (Färber-Hundskamille)
- Arnica** *montana* (Berg-Wohlverleih) **S Jura, Mfr.**
- Arnoseric** *minima* (Lämmersalad)
- Artemisia** *absinthum* (Wermut) **selten** *A. austriaca* (Österr. Beifuss) **selten** *A. campestris* (Feld-B.) *A. dracunculus* (Estragon) *A. verlotiorum* (Kamtschatka-Beifuss) **selten** *A. vulgaris* (Beifuss)
- Arctium** **lappa** (Gr. Klette) **kalkmeid** *A. minus* (Kl. Kl.) *A. nemorosum* (Hain-Klette) *A. tomentosum* (Filzige Klette)
- Aster** *amellus* (Kalk-Aster) **Kalk** *A. laevis* (Kahle Aster) **selten** *A. lanceolatus* (Lanzettbl. Aster) **Main Regnitz** *A. linosyris* (Gold-Aster) **Windsheimer Bucht** *A. novi-belgii* (Glattblatt-Aster) **eingebürgert**
- Bellis** **perennis** (Gänseblümchen)
- Bidens** *cernua* (Nickender Zweizahn) *B. connata* (Verwachsenblättr. Z.) **Aisch** *B. frondosa* (Schwarzfrüchtiger. Z.) **Main Regnitz Neophyt** *B. tripartita* (Dreitelliger Z.) **feucht** *B. ferulifolius* (Goldmarie)
- Buphthalmum** **salicifolium** (Weidenblätt. Ochsenauge) **Kalk**
- Calendula** *C. arvensis* (Acker-Ringelblume) **verschollen** *C. officinalis* (Garten-Ringelblume) **Mittelmeerraum**
- Carduus** *acanthoides* (Weg-Distel) **Mfr. südl. Steigerwald** *C. crispus* (Krause Distel) **bes. Maintal** *C. defloratus* (Berg-Distel) **Kalk** *C. nutans* (Nickende Distel) **Kalk** dazu viele Kreuzungen
- Carlina** *acaulis* (Silberdistel) **Kalk** *C. vulgaris* (Golddistel)
- Centaurea** **cyanus** (Kornblume) *C. jacea* (Gewönl. Wiesen-Flockenblume.) *C. montana* *C. pseudophrygia* (Perücken-F.) **Ufr.** *C. nigra* (Hain-F.) **v. a. mfr.** *C. paniculata* (Rispipe F.) **STE Lauter.** *C. scabiosa* (Skabiosen-F.) **hfg.** *C. solstitialis* (Sonnenwend-F.) **selten, unstet** *C. stoebe* (Rispen-F.) **Sandachse Main Regnitz**
- Chrysanthemum** **segetum** (Saat-Wucherblume) **Zierpfl.**
- Cicerbita** (Milchlattich)
- Cichorium** **intybus** (Weg-Warte) **Wurzel = Chicorée** *C. endivia* (Endivien-Salad)
- Cirsium** **acule** (Stängellose Kratzdistel) *C. arvense* (Acker-K.) *C. canum* (Graue K.) **selten** *C. eriophorum* (Wollköpfige K.I.) *C. heterophyllum* (Verschiedenblättr. K.) **selten** *C. oleraceum* (Kohl-K.) *C. palustre* (Sumpf-K.) *C. tuberosum* (Knollige K.) **Ufr. Steigerwald** *C. vulgare* (Gewönl. K.) dazu viele Kreuzungen
- Chondrilla** *juncea* (Großer Knorpellattich) **Main Regnitz Steigerwald**
- Conyza** **canadiensis** (Kanad. Berufskraut) **Neophyt** *C. albida* (Weißes Berufskraut)
- Coreopsis** *tinctoria* (Mädchenaug) **gartenflüchtig**
- Cosmos** *bipinnatus* (Cosmea) **S. Am.**
- Crepis** **biennis** (Wiesen-Pippau) **hfg** *C. capillaris* (Kleinköpfiger P.) *C. foetida* (Stinkender P.) **selten** *C. mollis* (Weidenhaariger P.) **selten** *C. paludosa* (Sumpf-P.) **feucht** *C. praemorsa* (Abgebissener P.) **Kalk** *C. tectorum* (Dach-P.) **Mfr.** *C. vesicaria* (Löwenzahn-P.) **Mfr.**
- Cynara** *scolymus* (Artischocke)
- Dendrosenecio** *battiscombei* **Mt. Kenya; Aberdares**
- Dittrichia** *graveolens* (Klebriger Alant) **Main Regnitz Mfr.**
- Doronicum** *pardalianches* (Kriechende Gemswurz)
- Echinacea** *purpurea* (Purp. Sonnenhut, Igelkopf)
- Echinops** *exaltatus* (Drüsenlose Kugeldistel) **selten** *E. sphaerocephalus* (Drüsige Kugeldistel) **Maintal**
- Erigoron** **acre** (Gew. Scharfes Berufskraut) **Neophyt** *E. annuus* (Gewönl. Einjähriger Feinstrahl) **Neophyt**
- Eupatorium** **cannabinum** (Wasserdost)
- Filago** **arvensis** (Acker-Filzkraut) **hfg. Main und Regnitztal** *F. lutescens* (Gelbliches F.) **selten** *F. minima* (Kleines F.) **Regnitz, Mfr.** *F. vulgaris* (Deutsches F.) **verschollen**
- Galinsoga** *ciliata* (Behaartes Knopfkraut) (**Neophyt N'Am**) *G. parviflora* (Kleinblüt. Franzosenkraut) **Neophyt (Sand)**
- Gnaphalium** **sylvaticum** (Wald-Ruhrkraut) *G. uliginosum* (Sumpf-Ruhrkraut)
- Helichrysum** *arenarium* (Sand-Strohblume) *H. stoechas* (Mittelmeer-Strohblume) *H. italicum* (Currykraut)
- Helianthus** **annuus** (Gewönl. Sonnenblume) *H. tuberosus* (Topinambur)
- Helminthotheca** **echioides** (Natternkopf-Bitterkr.) **Neophyt LIF Flugplatz**

- selten Sträucher u. Bäume
- Blüten klein, ohne Stiel, zusammengesetzt in **Köpfchen** (korbchenförmigen Blütenstände) mit Hüllblättern (**Hüllkelch**); Kelchblätter rudimentär
- **Röhrenblüte** (*C. cyanus*) <-> **Zungenblüte** (verwachsen; *Taraxacum*)
- Blätter = Rosette oder wechselständig

- Hieracium** (Habichtskräuter) 12 generelle Typen 169 species Artbegriff offen: 850-15000
H. glaucinum (Frühblüh. Habichtskraut) *H. lachenalii* (Gew. Hab.) *H. laevigatum* (Glattes Hab.) *H. murorum* (Wald-H.) *H. pilosella* (Kl. Habichtskraut) *H. piloselloides* (Florentiner H.) *H. umbellatum* (Doldiges. Hab.) *H. sabaudum* (Savoyer Habichtskraut)
 schwer bestimmbar, dazu zahlreiche seltene Arten
- Hypochaeris** *glabra* (Kahles Ferkelkraut) gefährdet *H. radicata* (Gew. F.) kalkmeid
- Inula** *I. britannica* (Ufer-Alant) Maintal selten *I. conyzae* (Dürrwurz) Kalk *I. helenium* (Echter Alant) Kalk gartenflüchtig *I. hirta* (Rauhhaariger A.) S Steigerwald *I. salicina* (Weidenblätt. A.)
- Lactuca** *L. perennis* (Blauer Lattich) Jura *L. sativa* (Gartensalad) *L. serriola* (Kompass-Lattich)
- Lapsana** *communis* (Gem. Rainkohl) abgerundete Blätter
- Leontodon** *autumnalis* (Herbst-Löwenzahn) *L. hispidus* (Gewöhnl. Rauer L.) *L. incanus* (Grauer L.) südl. Jura *L. saxatile* (Nickender L.) s. selten
- Leontopodium** *nivale* (Alpen-Edelweiß)
- Leucanthemum** *vulgare* (Magerwiesen-Margerite) *L. ircutianum* (Fettwiesen-M.) viel häufiger schwer unterscheidbar
- Matricaria** *recutita* (Echte Kamille) kalkmeid *M. discoidea* (Strahlenlose Kamille)
- Mycelis** *muralis* (Mauerlattich) löwenzahnartig
- Onopordium** *acanthium* (Gewöhnl. Eselsdistel) seit langem eingebürgert
- Petasitis** *albus* (Weiße Pestwurz) selten *P. hybridus* (Gew. Pestwurz) Kalk
- Picris** *hieracioides* (Gew. Bitterkraut) Keuper
- Prenanthes** *purpurea* (Hasen-Lattich)
- Pseudognaphalium** *luteoalbum* (Gelbweißes Schein-Ruhrkraut) selten Aisch
- Pulicaria** *dysenterica* (Großes Flohkraut) stark gefährdet *P. vulgaris* (Kleines Flohkraut) stark gefährdet
- Rudbeckia** *fulgida* (Gew. Sonnenhut) N'Am *R. hirta* (Rauher S.) N'Am
- Scorzonera** *hispanica* (Garten-Schwarzwurzel) *S. humilis* (Niedrige Schwarzwurzel) selten, mehr Mfr. *R. laciniata* (Schlitzblättr. S.) südl. Steigerwald *S. purpurea* NSG Kälzheimer Gipshügel
- Senecio** *aquaticus* (Wasser-Geiskraut) kalkmeid *S. erucifolius* (Gew. Raukenblätt. Geiskraut) Kalk *S. inaequidens* (Schmalblättr. G.) Main Regnitz *S. jacobeeae* (Jakobs-G.) *S. ovatus* (= fuchsii) (Fuchs-G.) Kalk *S. paludosus* (Sumpf-G.) S Mfr. *S. sarracenicus* (Fluss-G.) Main selten *S. sylvaticus* (Wald G.) *S. vernalis* (Frühjahrs-G..) *S. viscosus* (Klebriges. G) (Ruderal) *S. vulgaris* (Gew. G.) kalkmeid
- Serratula** *tinctoria* (Färber-Scharte) kalkmeid Main Regnitz und westl.
- Silybum** *marianum* (Gewöhnl. Mariendistel)
- Solidago** *canadensis* (Kanadische Goldrute) Neophyt *S. gigantea* (Späte G.) *S. virgaurea* (Gewöhnl. Goldrute) Kalk
- Sonchus** *arvensis* (Acker-Gänsedistel) *S. asper* (Rauhe Gänsedistel) *S. oleraceus* (Kohl-Gänsedistel)
- Tagetes** *patula* (Studentenblume) gartenflüchtig
- Tanacetum** *corymbosum* (Straußblüt. Kam.) nur Kalk *T. parthemium* (Mutterkraut) alte Heilpfl. Frauenleiden *T. vulgare* (Rainfarn)
- Taraxacum** sect. **Ruderalia** (Löwenzähne 400 Sippen Dtl.) schwer bestimmbar
- Telekia** *speciosa* (Schein-Alant) SO-Europe, Kaukasus Neophyt
- Tephrosieris** *crispa* (Bach-Greiskraut) verschollen *helenistis* (Spatelblättr. Greiskraut) selten
- Tragopon** *dubius* (Großer Bocksbart) selten *pratensis* (Wiesen-B.)
- Tripleurospermum** *perforatum* (Geruchlos Kamille) hfg. *maritimum* (Echte Strand-Kamille) halophil
- Tussilago** *farfara* (Huflattich)



[Dendrosenecio battiscombei](#)



[Helminthotheca echioides](#)

Proteaceae (Silberbaumgewächse)

Banksia Grevillea (Silbereiche)

Protea cynaroides (Königsprotea)

- isolierte Familie Proteales S'Afr. Australien
- 75 Genera, 1350 species
- Hartlaub Feueranpassung Bestäubung Vögel/Gürteltiere

Aizoaceae) (Mittagsblumengewächse)

Dorotheanthus bellidiformis (Mittagsblume) RSA



Monokotyle Angiospermae

- 1 Keimblatt
- **homorhizes Wurzelsystem** (keine Hauptwurzel)
- **Leitbündel** im ganzen Stängel
- **Stängel nicht verzweigt**
- **Phloem und Xylem nicht durch Kambium** getrennt:
kein sekundäres Dickenwachstum
- **Laubblätter parallelnervig**, meist kein Blattstiel
- Blütenhülle **Perigon** = keine Kelchblätter **3-zählig**

Klasse Ginkgoopsida Ord. Ginkgoales; Fam. Ginkgoaceae

zwischen Gymno- und Angiospermae, näher an Gymnospermae = lebendes Fossil, einzige Familie + Art

Ginkgo biloba (Ginkgo)

Butomaceae

Butomus umbellatus (Schwanenblume) **Main Regnitz**

Alismataceae

Alisma gramineum (Grasblättr. Froschlöffel) **Main Regnitz** **A. lanceolatum** (Lanzettblättr. Froschlöffel) **Main Regnitz Mfr. plantago-aquatica** (Gewöhnl. Froschlöffel)

Sagittaria sagittifolia (Gewöhnl. Pfeilkraut) **kalkmeid.**

Hydrocharitaceae

Elodea canadensis (Kanadische Wasserpest) **Neophyt N'Am**

Hydrochris morsus-ranae (Europ. Froschbiss) **Main Regnitz**

Stratiodes aloides (Krebsschere) **Main Regnitz**

Juncaginaceae

Triglochin palustre (Sumpf-Dreizack) **stark gefährdet**

Potamogetonaceae

Groenlandia densa (Fischkraut) **gefährdet**

Potamogeton acutiformis (Flachstängel. Laichkraut) **Aisch** **P. alpinus** (Alpen-L.) **Aisch** **P. angustifolius** (Schmalblättr. L.) **Aisch** **P. berchtoldii** (Berchtolds L.) **Aisch** **P. crispus** (Krauses L.) **P. compressus** (Flachstängel. L.) **Aisch** **P. frisei** (Stachelspitziges L.) **vom Aussterben bedr.** **P. gramineus** (Grasart. L.) **Aisch** **P. lucens** (Schwimm. L.) **kalkmeid.** **P. natans** (Schwimm. L.) **kalkmeid.** **P. obtusifolius** (Stumpfblättr. L.) **Aisch** **P. nodosus** (Knoten-L.) **Main, Regnitz** **P. praelongus** (Gestrecktes L.) **selten** **P. pectinatus** (Kamm-L.) **Main, W Regnitz** **P. perfoliatus** (Durchwachsenes L.) **Main Regnitz** **P. pusillus** (Gewöhnl. Zwerg-L.) **Main, W Regnitz** **P. rutilus** (Rötliches L.) **Aisch** **P. trichoides** (Haarförmiges. L.) **+ zahlreiche Hybride**

Najadaceae

Najas marina (Großes Nixkraut) **Aisch** **N. minor** (Kleines Nixkraut) **Mfr. gefährdet**

Zannichelliaceae

Zannichellia palustris (Teichfadent)

Acoraceae

Acorus calamus (Kalmus) **kalkmeid.**

Araceae

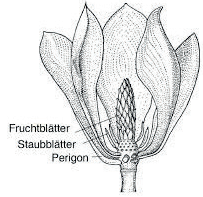
- Arum** *maculatum* (Gefleckter Aronstab)
Calla *palustris* (Schlangenzunge) **Mfr**
Lemna *gibba* (Buckelige Wasserlinse) **Main, W Regnitz** **L. minor** (Kleine Wasserlinse) *L. trisulca* (Dreifurchige W.) **kalkmeid.**
Spirodela *polyrhiza* (Vielwurzel. Teichlinse) **kalkmeid.**

Magnoliaceae

- Magnolia** × *soulangeana* (Tulpen-Magnolie)

Magnoliids (polyphyletisch !)

Ordnungen:
Magnoliales
Laurales
Piperales
Aristolochiales
Illiciales
Nymphaeales
Ranunculales
Papaverales



Magnolie

Asparagaceae

Agave

- Asparagus** *officinalis* (Gemüse-Spargel)
Convallaria *majalis* (Maiglöckchen)
Anthericum *ramosum* (Ästige Graslilie) **Kalk** *A. liliago* (Astlose Graslilie)
Dracaena *draco* (Kanar. Drachenbaum) *D. cinnabari* (Sokotra) *D. ombet* (Ethiopia)
Maianthemum *bifolium* (Zweiblättr. Schattenblümchen)
Muscari *armeniacum* (Armenische Traubenhyazinthe) *botryoides* (Kl. T.) *M. comosum* (Schopfige T.)
M. neglectum (Weinbergs-T.) **Weinbergskulturfolger**
Ornithogalum *nutans* (Nickender Milchstern) *O. umbellatum* (Breitblättr. Dolden-Milchstern)
Polygonatum *odoratum* (Echtes Salomonsiegel) **Kalk** *P. multiflorum* (Vielblüt. Weißwurz) *P. verticillatum* (Quirlblättr. W.) **Kalk**
Scylla *bifolia* (Zweibl. Blaustern) *S. sibirica* (Sibirischer B.) **verbreitete Gartenpflanze**

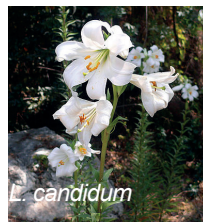
Yucca

Amaryllidaceae

- Allium** *angulosum* (Kantiger Lauch) **selten** *A. ampeloprasum* (Lauch, Porree, Winterlauch) *A. carinatum* (Gekielter Lauch) **selten** *A. cepa* (Garten-Zwiebel) **A. oleraceum** (Kohl-Lauch) *A. sativum* (Knoblauch) *A. schoenoprasum* (Schnitt-Lauch) *A. scorodoprasum* (Rundköpfiger Lauch) **selten** *A. senescens montanum* **Kalkköpfe** *A. ursinum* (Bärlauch) **A. vineale** (Weinbergs-Lauch) **Lehm**
Amaryllis *belladonna* (Belladonna-Lilie) **Schmucklilien RSA**
Galanthus *nivalis* (Kleines Schnee-Glöckchen)
Leucojum *vernum* (Märzenbecher)
Narcissus *pseudonarcissus* (Gelbe Osterglocke) *N. poeticus* (Weiße Narzisse, Dichter-N.)

Liliaceae

- Gagea** *lutea* (Wald-Gelbstern) **Kalk** *G. minima* (Scheiden-G.) **gefährdet** *G. pommeranica* (Pommerscher-G.) **gefährdet** **G. pratensis** (Wiesen-G.) **kalkmeid.** *G. spadacea* (Scheiden-G.) **gefährdet** *G. villosa* (Acker-G.) **STE!**
Lilium *martagon* (Türkenbundlilie) *L. candidum* (Madonnen-Lilie)
Fritillaria *meleagris* (Schachblume) *F. imperialis* (Kaiserkrone)
Tulipa *sylvestris* (Wilde Tulpe) **gelb**



L. candidum

Iridaceae

- Iris** × *germanica* (Deutsche Schwertlilie) **Kulturhybrid**, **Burgempflanze**, **lila** gartenflüchtig **L. pseudo-corus** (Sumpf-S.) **feucht** *I. sibirica* (Sibirische S.) **feucht** **selten** **blau** **Gartenpflanze**
Crocus *vernus* (Frühlings-Krokus)
Gladiolus × *hortulanus* (Garten-Gladiole) **bes. S Afrika verbreitet**

Melanthiaceae (Germergewächse)

Paris *quadrifolia* (Vierbl. Einbeere)
Tofieldia *calyculata* (Gewönl. Slmsenlilie) **verschollen**
Veratrum *album* (Weißer Germer)

Colchicaceae

Colchium *autumnale* (Herbst-Zeitlose)

Musaceae (Bananengewächse)

Musa (Banane) 83 Arten

Zingiberaceae (Ingwergewächse)

Zingiber officinale (Ingwer)
Elektaria cardamomum (Kardamon) *Curcuma longa* (Kurkuma)

Xanthorrhoeaceae Grasbaumgew.

Hemerocallis fulva (Gelbrote Taglilie)
Kniphofia uvaria (Schopf-Fackellilie) **RSA**

Nymphaeaceae

Nymphaea *alba* (Weiße Seerose) *N. candida* (Kleine Seerose)

Aristolochiaceae

Asarum *europaeum* (Haselwurz)
Aristolochia clematis (Gew. Osterluzei)

Arecaceae (Palmae)

183 Genera, 2600 Species

Lauraceae

Laurus *nobilis* (Echter Lorbeer, Gewürzlorbeer)
Persea *americana* (Avocado) **Mexico**



Orchidaceae

Cephalanthera **damasonium** (Weißes Waldvögelein) *C. rubra* (Rotes Waldvögelein) **kalk** *C. longifolia* (Schwertblätt. W.)

Coeloglossum *viride* (Grüne Hohlzunge) **selten**

Corallorrhiza *trifida* (Eur. Korallenwurz) **selten**

Cypripedium *calceolus* (Frauenschuhs)

Dactylorhiza **maculata** (Geflecktes Knabenkraut) *D. incarnata* (Fleischfarb. Kn.) **Mfr. Regnitz** **D. majalis** (Breitblätt. Kn.) *D. sambucina* (Holunder-Kn.) **Waldwiesen**

Epipactis *palustris* (Sumpf-Stendelwurz) **E. atrorubens** (Braunrote Stendelwurz) **kalk** *E. purpurata* (Violette St.) *E. microphylla* (Kleinbl. St.) **selten** **E. helleborine** (Gew. Breitblätt. St.) *E. distans* (Kurzblätt. St.) **Pegnitzalb** *E. leptochila* (Schmallipp. St.) *E. muelleri* (Müllers St.)

Epipogium *aphyllum* (Blattloser Widerbart)

Goodyera *repens* (Kriech. Netzblatt)

Gymnadenia **conopsea** (Mücken-Ständelwurz)

Hammarbya *paludosa* (Weichwurz) **verschollen**

Himantoglossum *hircinum* (Bocks-Riemenzunge)

Listera **ovata** (Großes Zweiblatt)

Malaxis *monophyllos* (Einblättr. Weichorchis) **selten**

Neottia **nidus-avis** (Vogel-Nestwurz)

Spiranthes *spiralis* (Herbst-Drehwurz) **Mfr.**

Platanthera **bifolia** (Weiße Waldhyazinthe) **P. chlorantha** (Grünliche W.)

Herminium *monorchis* (Honig-Orchis) **Kleinziegenfelder Tal**

Ophrys **insectifera** (Fliegen-Ragwurz) *O. apifera* (Bienen-Ragwurz) *O. sphegodes* (Spinnen-Ragwurz)

Orchis *pollens* (Blassen Knabenkraut) *O. palustris* (Sumpf-Knabenkraut) **O. mascula** (Stattl. Knabenkraut) **O. morio** (Kleines Kn.) *O. coriophora* (Wanzen-Kn.) **Moorwiesen** **O. ustulata** (Gew. Brand-Kn.) *O. purpurea* (Purpur-Knabenkraut) **O. militaris** (Helm-Knabenkraut)



Dactylorhiza maculata
feuchte Magerrasen



D. majalis Feuchtwiesen



Orchis mascula Lehm-
böden tiefgr.



O. militaris Magerrasen



O. purpurea Halbtrockenr.



Orchis morio Magerrasen



D. sambucina
mager, kalkarm



O. ustulata Kalkmagerr. **D. incarnata** Feuchtwiesen



Poaceae Gramineae

Festuca (Schwingel)

Poa (Rispengras)

Bromus (Trespe)

Agrostis (Straußgras)

Phleum (Lieschgras)

Lolium (Raygras)

Phragmites (Schilf)



Poa badensis (Badisches Rispengras)



Cyperaceae

Carex (Segge)

Eriophorum (Wollgras)

Cyperus (Zyperngras)

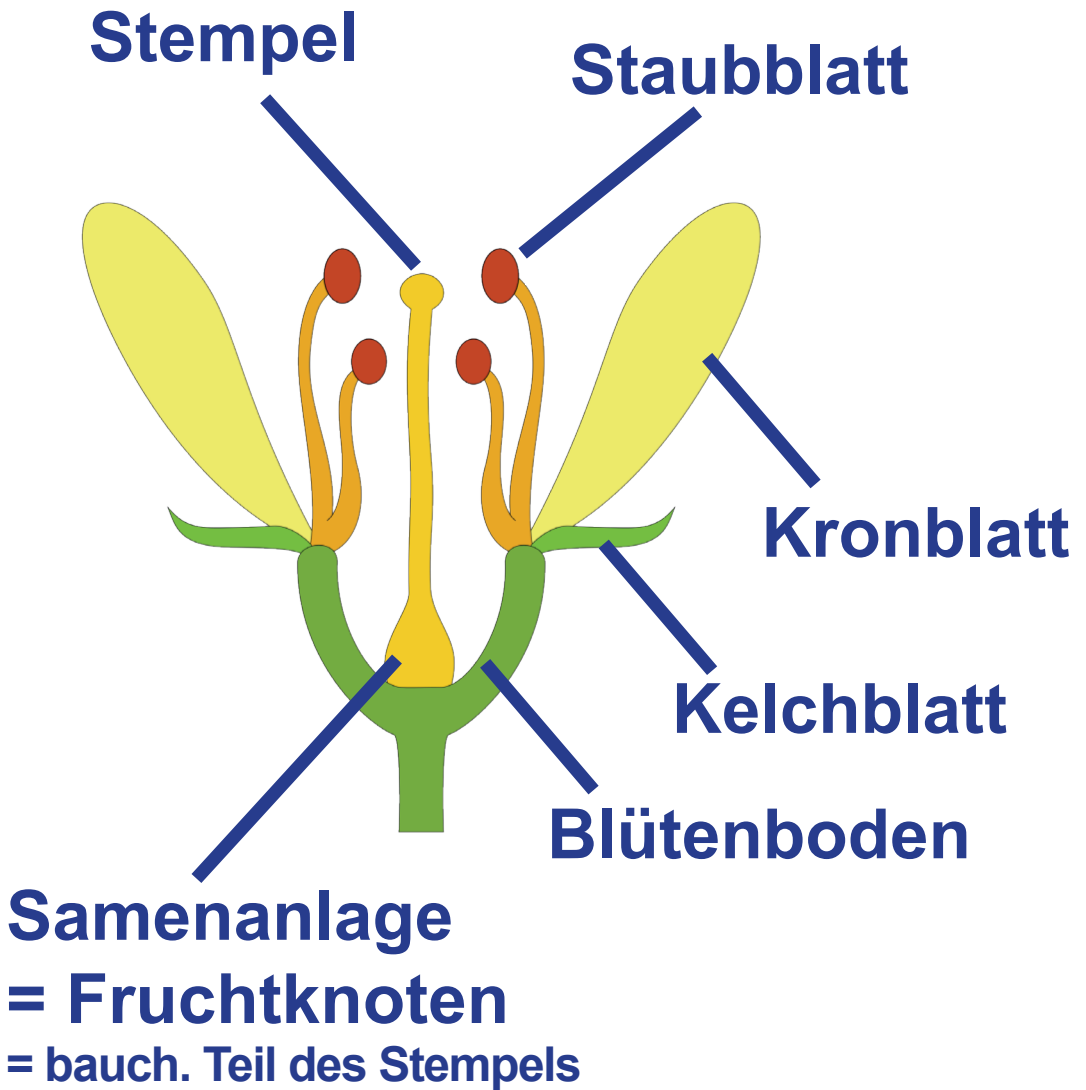
Eleocharis (Sumpfbirse)

Juncaceae

Juncus (Binse)

Luzula (Hainsimse)

Blüten



unterständiger Fruchtknoten (= unter Kelchblätter)

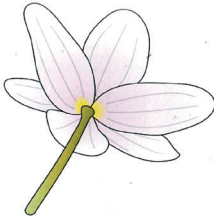
Einkeimblättrig

Monokotyl

3-zählig
oder Vielfaches



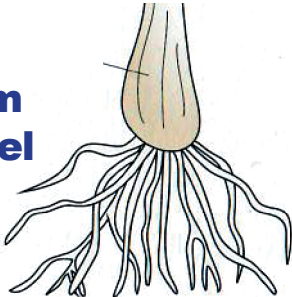
Perigonblüte
ohne Kelchbl.



parallelnervig



Rhizom
Zwiebel



Leitbündel im Stängel
zerstreut angeordnet



Mehrkeimblättrig

Eudikotyl

4- oder
5-zählig
oder Vielfaches



mit
Kelchblätter



netznervig

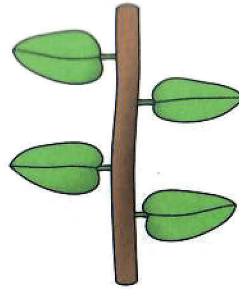
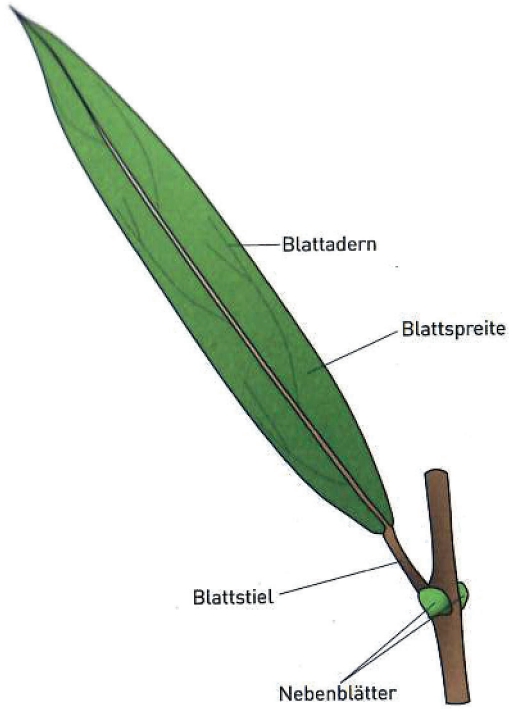


Pfahlwurzel

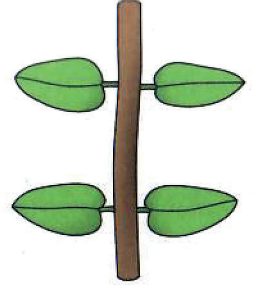
Leitbündel im Stängel
ringförmig angeordnet



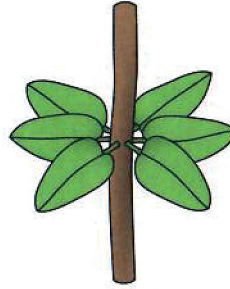
Blätter



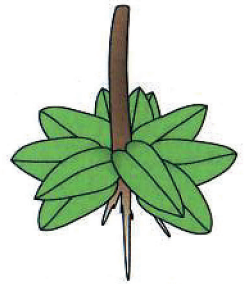
wechelständig



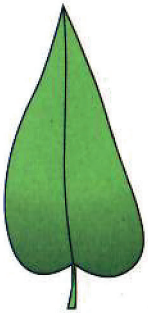
gegenständig



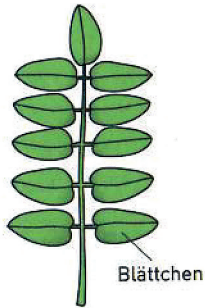
quirlständig



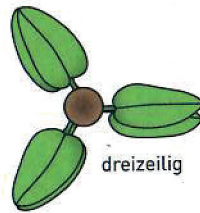
vereint in einer grundständigen Rosette



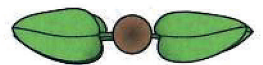
einfaches Blatt



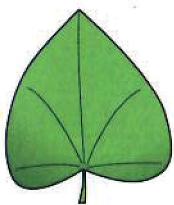
zusammengesetztes Blatt



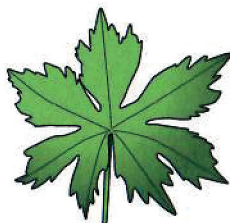
dreizeilig



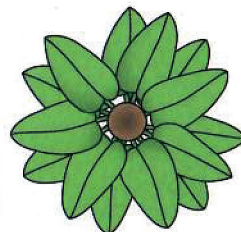
zweizeilig



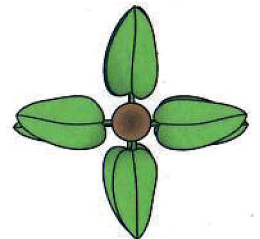
ungeteilte Blattspreite



geteilte Blattspreite



wirtelig



kreuzgegenständig

Asparagaceae

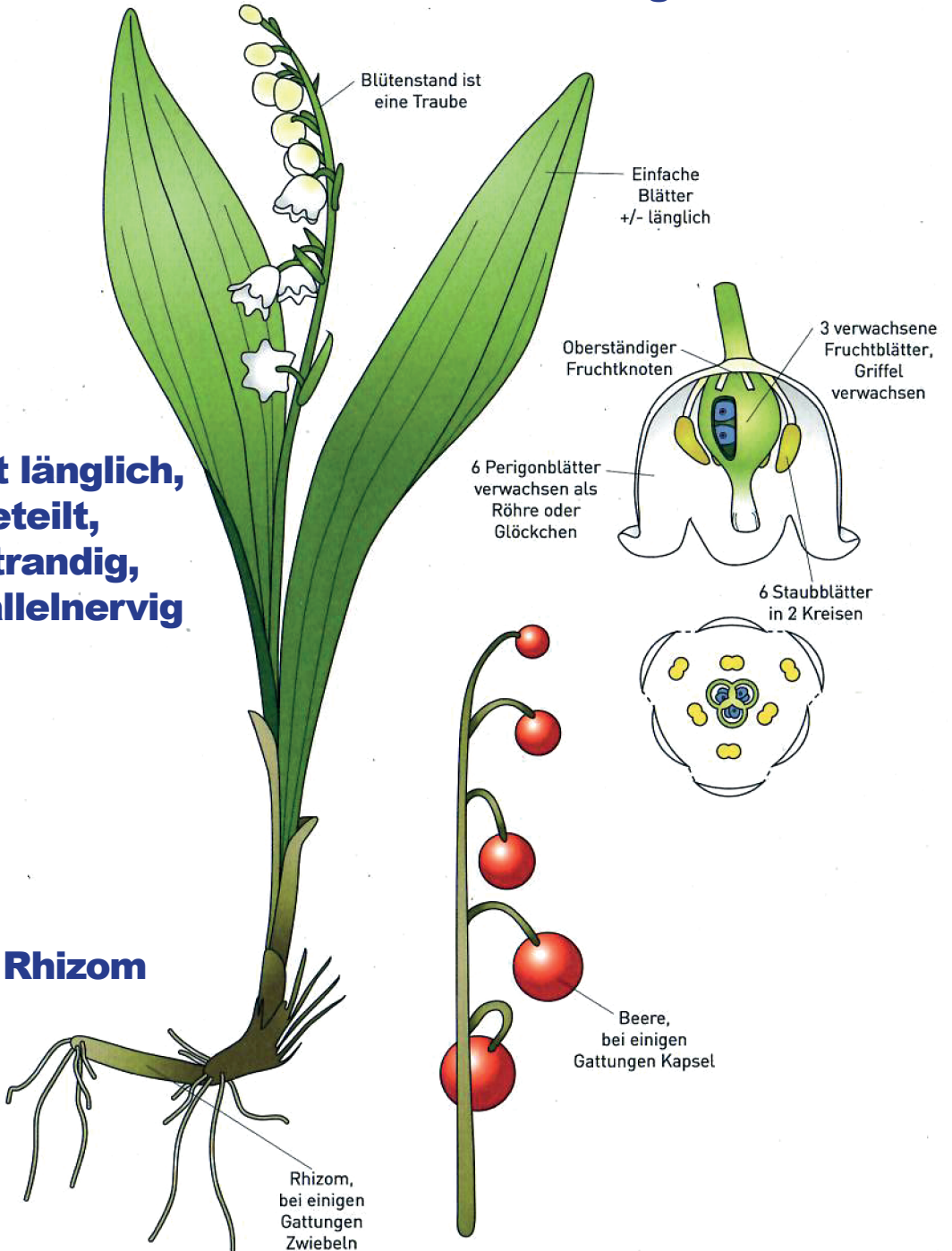
Spargelgewächse

Convallaria

Blüte = Perigon

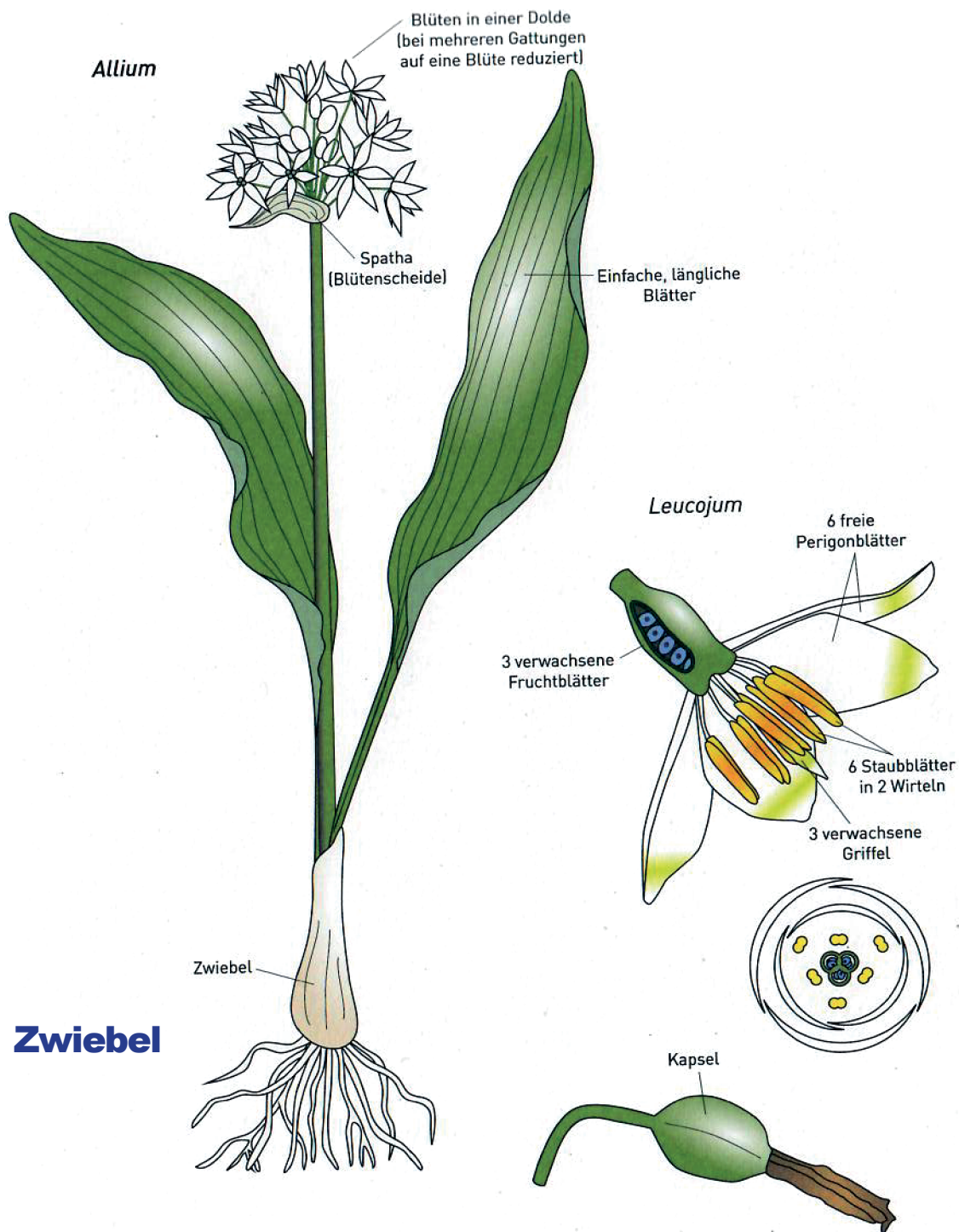
**Blatt länglich,
ungeteilt,
glattrandig,
parallelernervig**

Rhizom



Amaryllidaceae

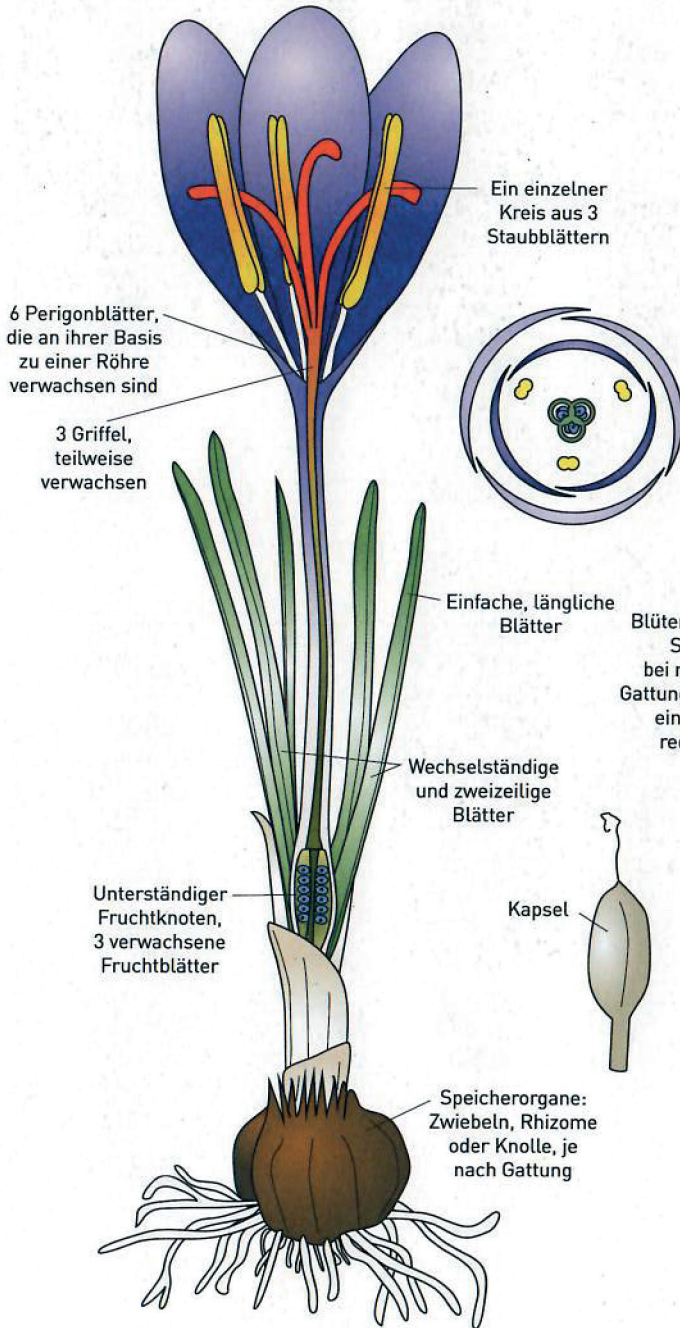
Amaryllisgewächse



Iridaceae

Schwertliliengewächse

Crocus



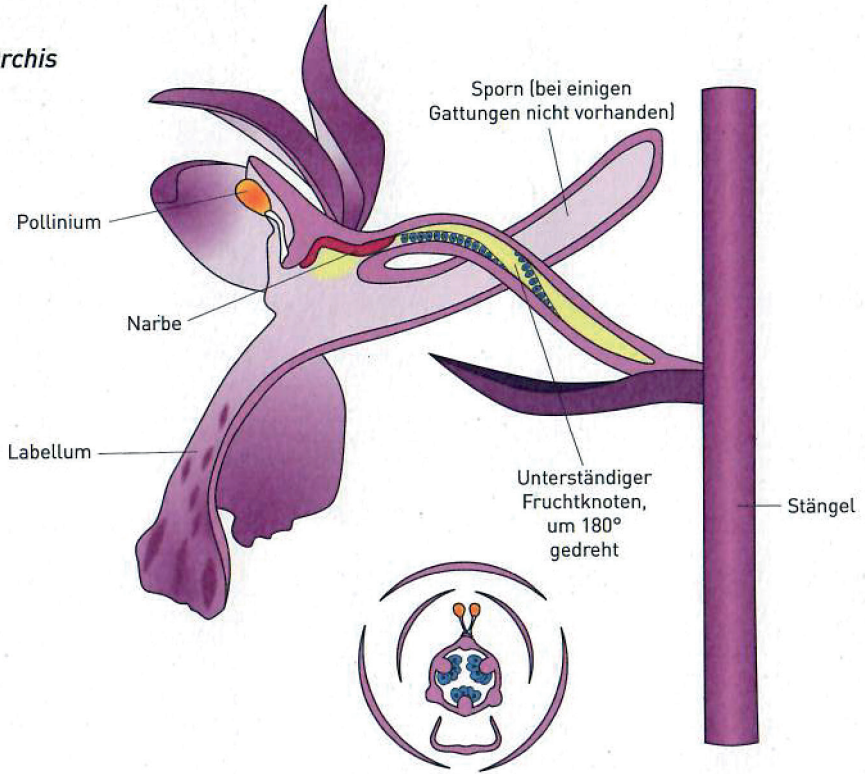
Iris



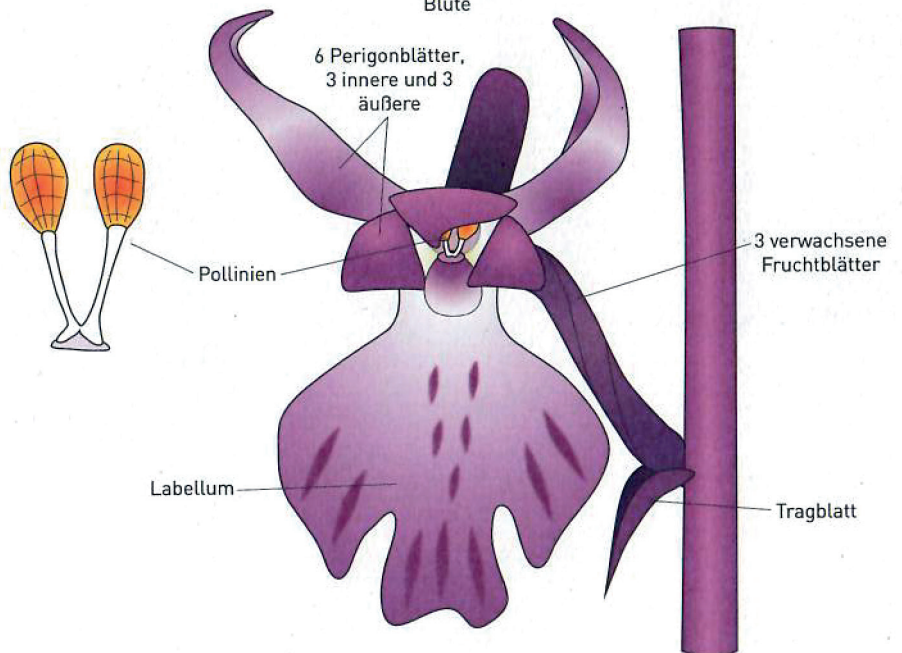
Orchidaceae

Orchideengewächse

Orchis

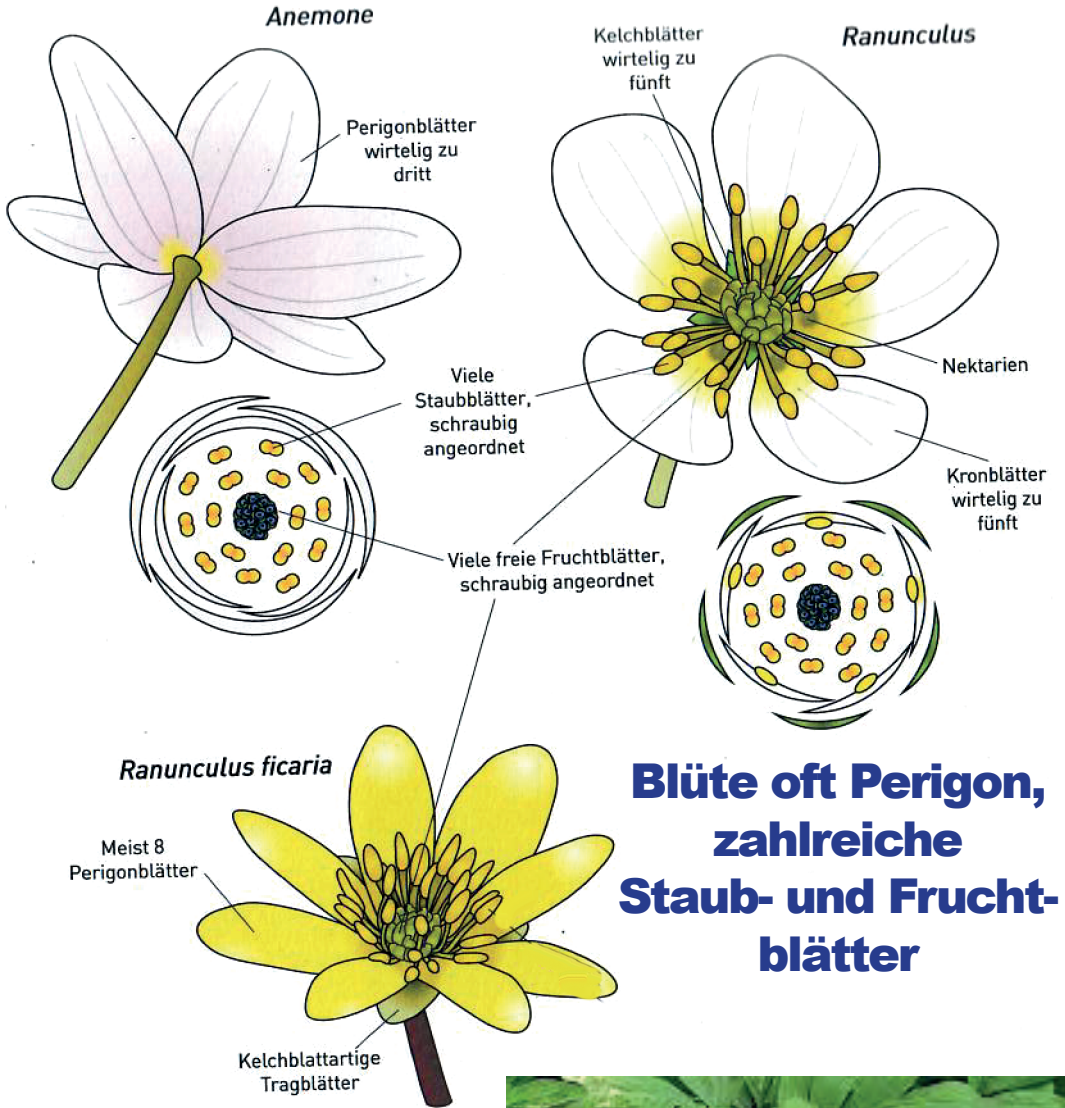


Zygomorphe Blüte



Ranunculaceae

Hahnenfußgewächse



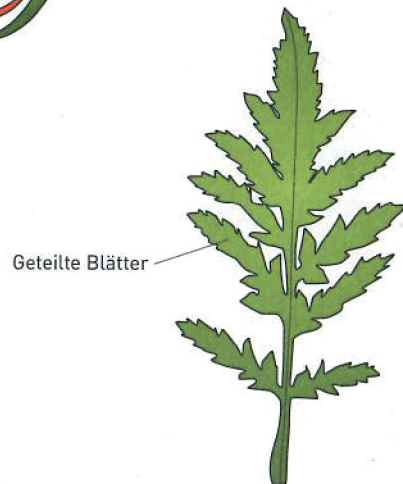
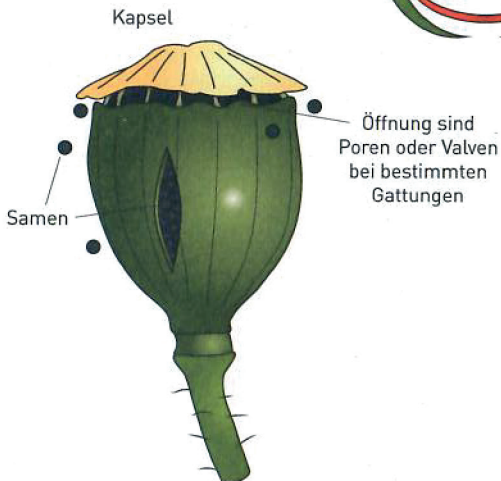
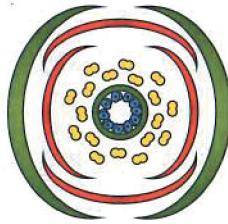
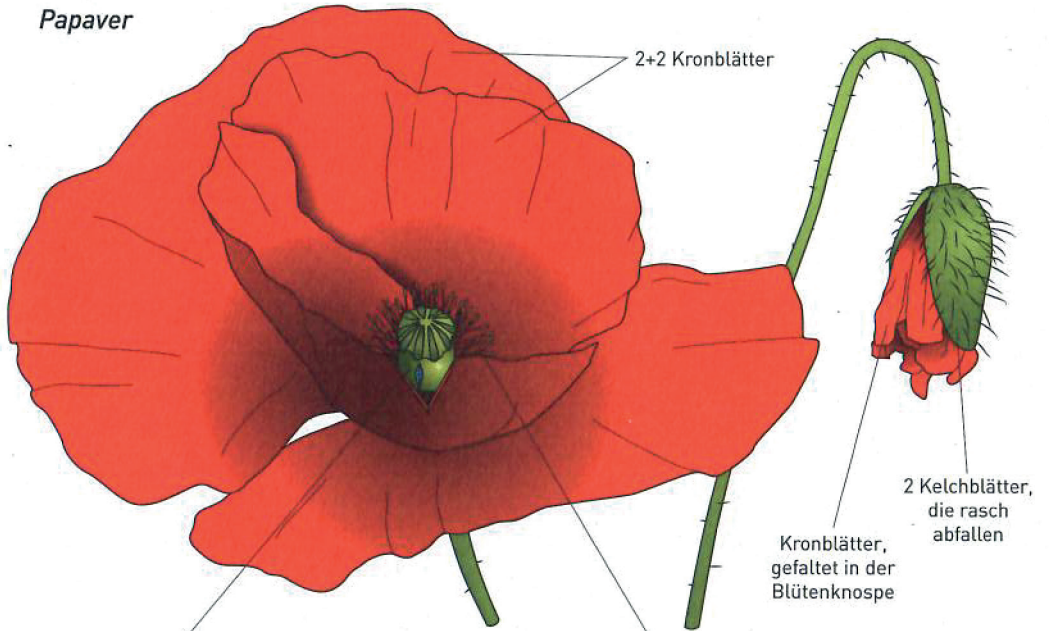
meist stark geteilte Blattspreite



Papaveraceae

Mohngewächse

Papaver



Caryophyllaceae

Nelkengewächse



**Blätter kreuzweise
gegenständig**



**5 Kronblätter z. T. tief
eingeschnitten**



**dichasiale
Verzweigung**



**oberständiger,
dicker Fruchtknoten**

Brassicaceae

Kreuzblütler, Cruciferae, Schotenfrüchte

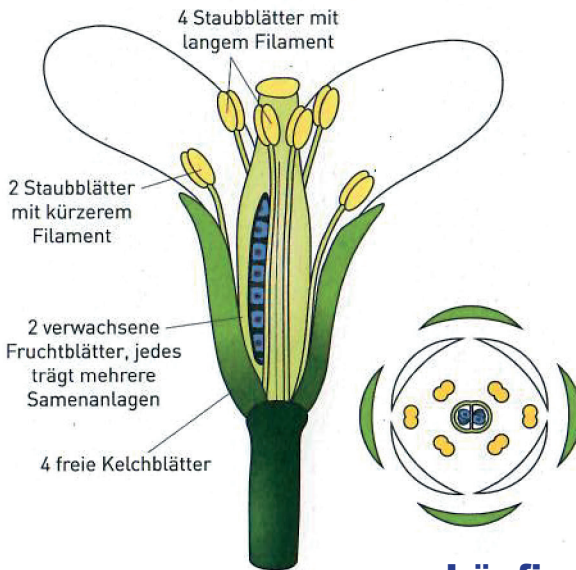
Arabis

**4 kreuzförmige
Kronblätter
6 Staubblätter**

**Schoten mit
Senföl**

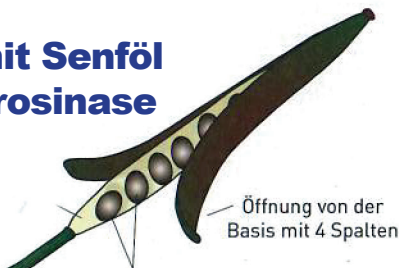
Traubiger
Blütenstand

e



häufig grundständige Blattrosette

**Schoten mit Senföl
Enzym Myrosinase**



Thlaspi

Schötchen



Rosaceae

Rosengewächse



5 Kronblätter
ca 20 Staubblätter

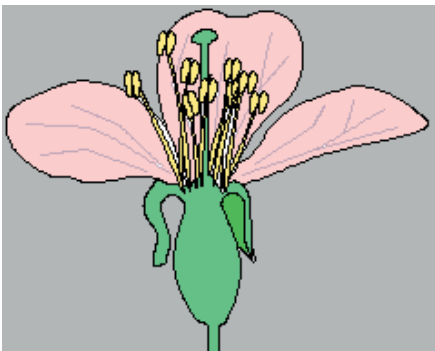


5 Kelchblätter
(oft mit Außenkelch)



häufig Bäume
Blätter wechselständig

mit Nebenblättern



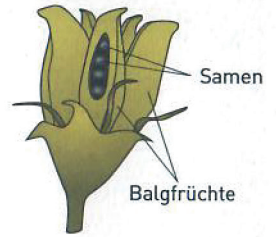
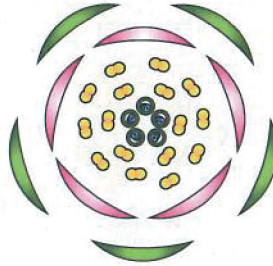
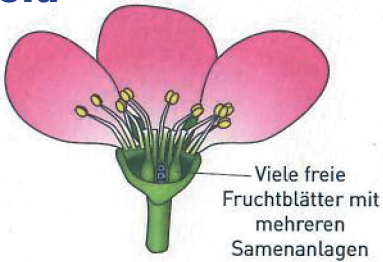
hoher Blütenboden
unterständiger Fruchtknoten

Rosaceae

Rosengewächse

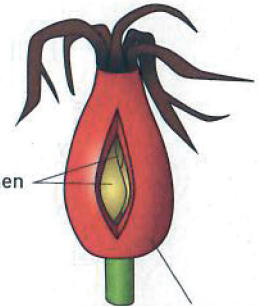
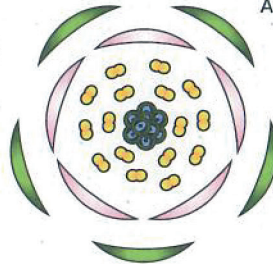
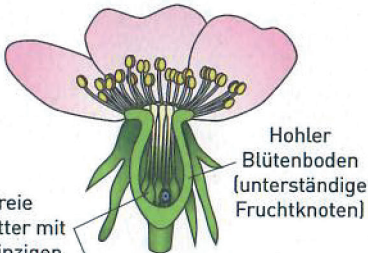
spiraeoid

Spiraea

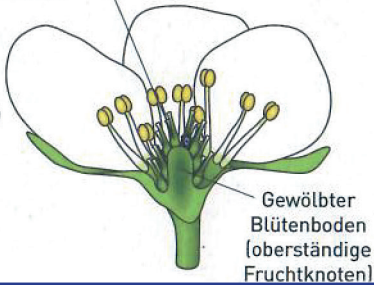


rosaoid

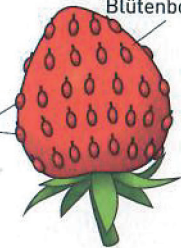
Rosa



Fragaria

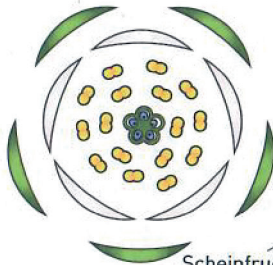
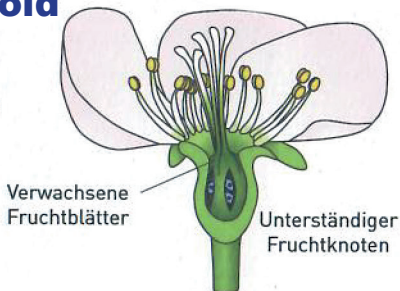


Achänen (Nüsschen)

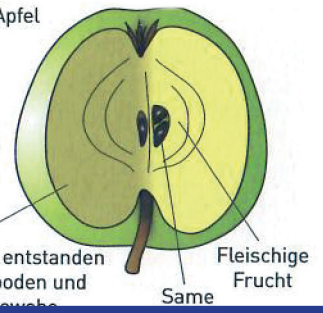


maloid

Malus

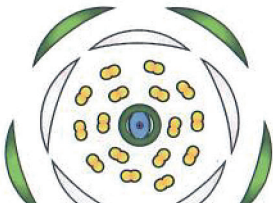
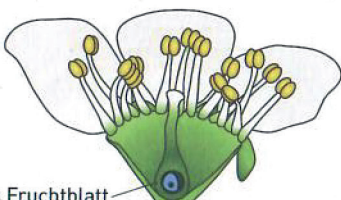


Apfel

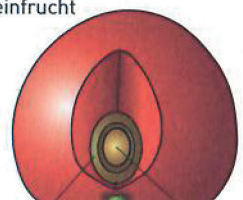


prunoid

Prunus



Steinfrucht



Fabaceae

Schmetterlingsblütler, Leguminosen, Hülsenfrüchte

meist Blütentrauben

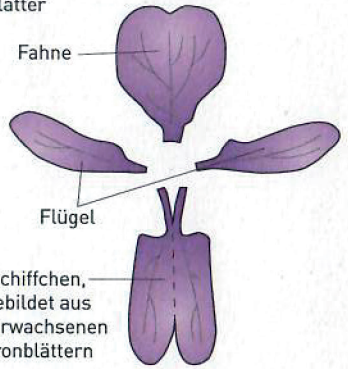
Vicia



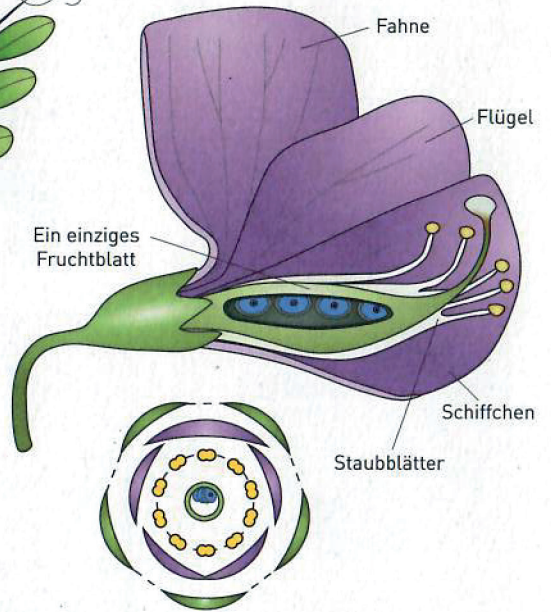
Zusammengesetzte Blätter

Stickstoff-bindende Knöllchenbakterien

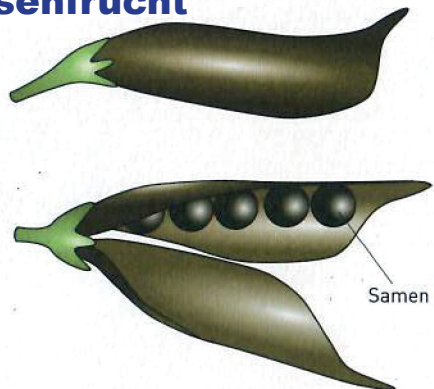
Kronblätter



Ranke



Hülsenfrucht

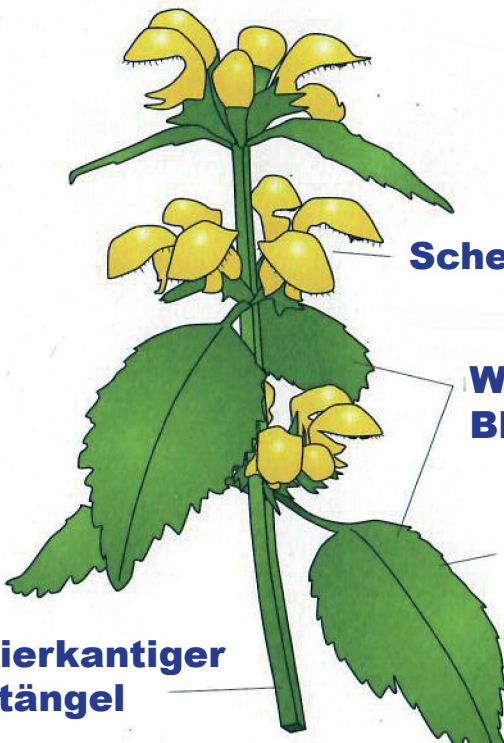
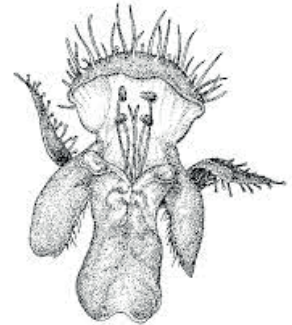


Lamiaceae

Lippenblütler



**Kronblätter:
2 Oberlippe
3 Unterlippe**



Scheinquirle

**Wechselweise gegenständige
Blätter**

**Blätter einfach,
häufig gesägt, behaart**

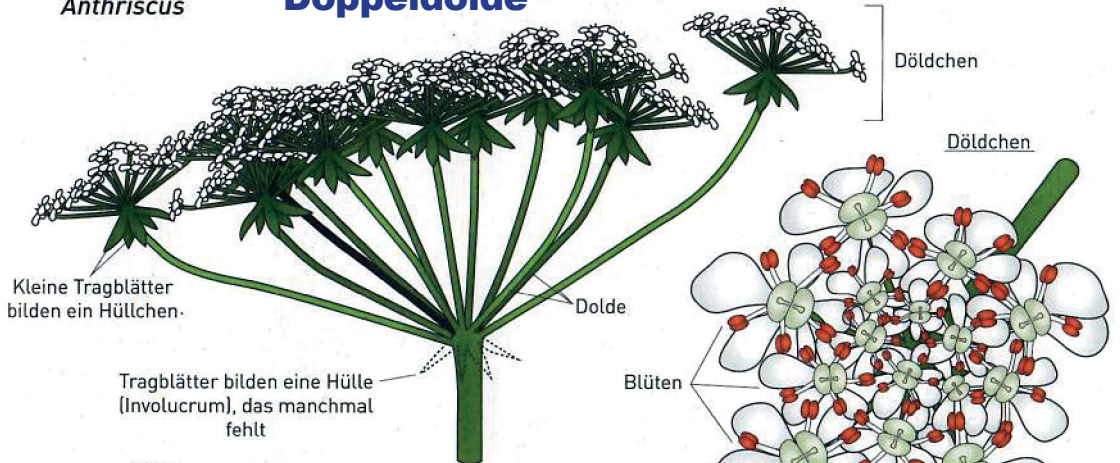
**Vierkantiger
Stängel**

Apiaceae

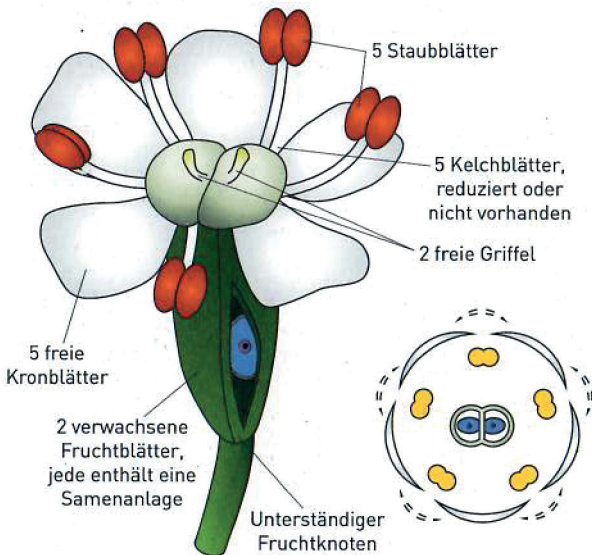
Doldengewächse, Umbelliferen, Schirmblütler

Anthriscus

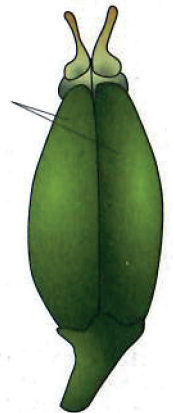
Doppeldolde



Blüte



Spaltfrucht



Boraginaceae

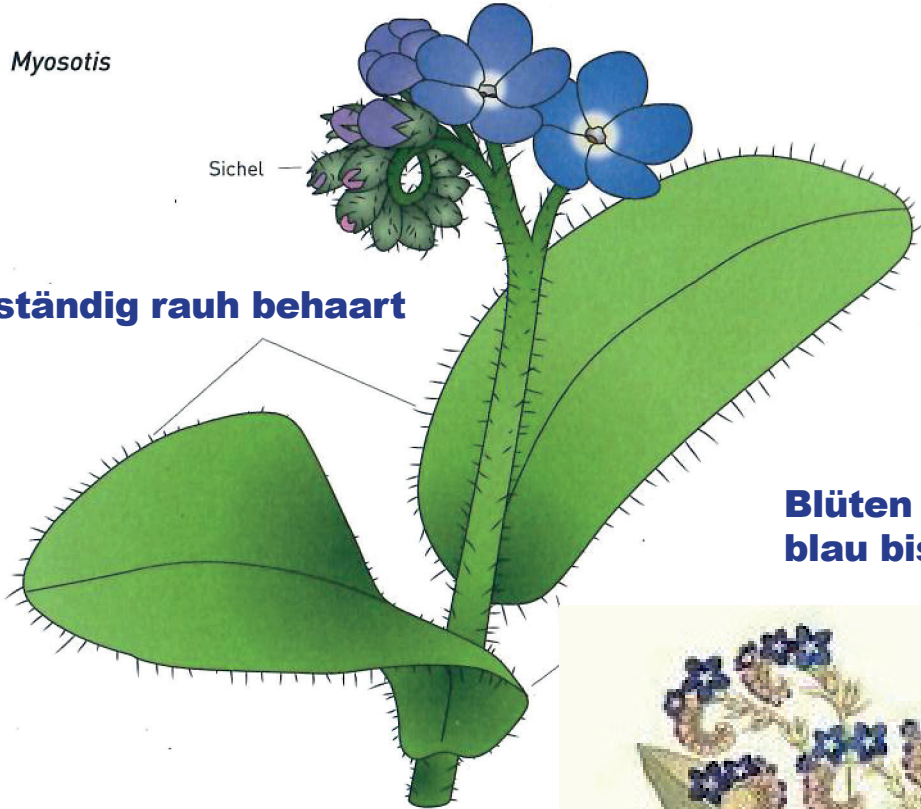
Borretschgewächse

Myosotis

Sichel

vollständig rauh behaart

**Blüten
blau bis**



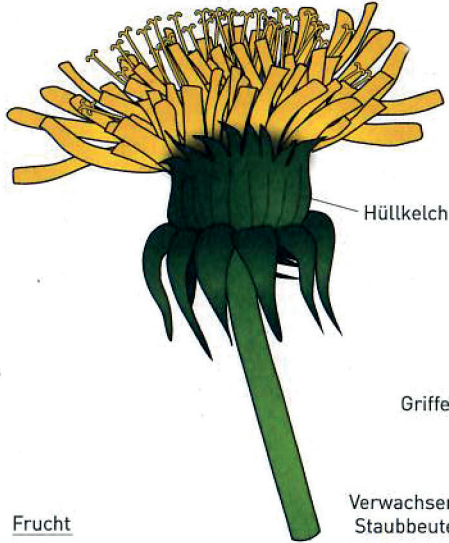
**dicke, ungleichmäßige
Blätter**

Asteraceae

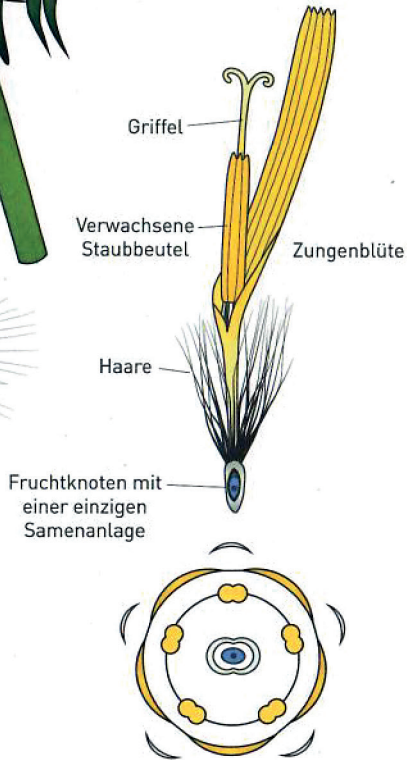
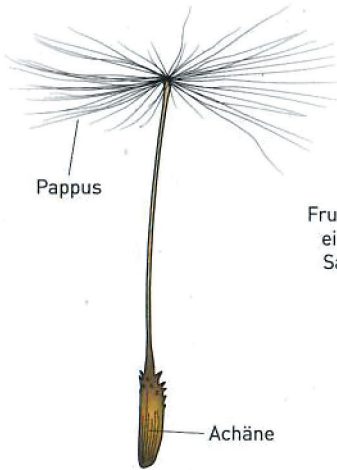
Korbblütler

Zungenblüte

Taraxacum

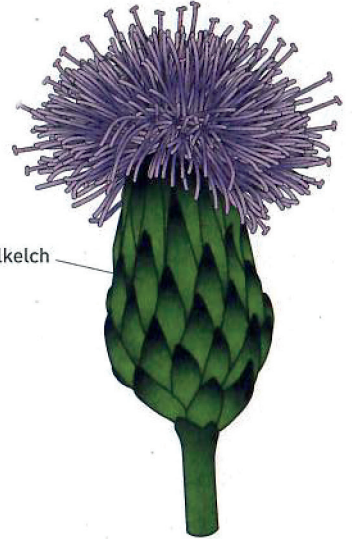


Frucht

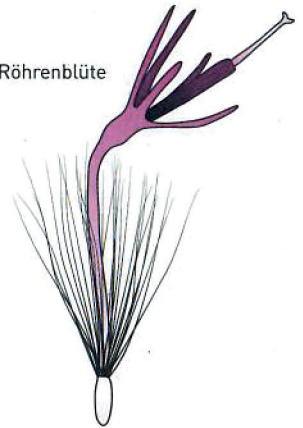


Röhrenblüte

Cirsium

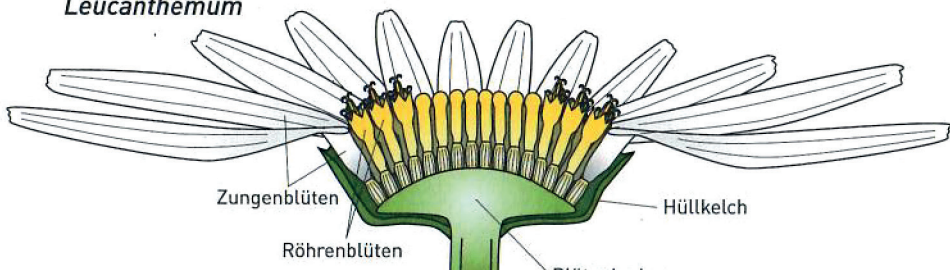


Röhrenblüte



Korbchen mit Zungen- und Röhrenblüte

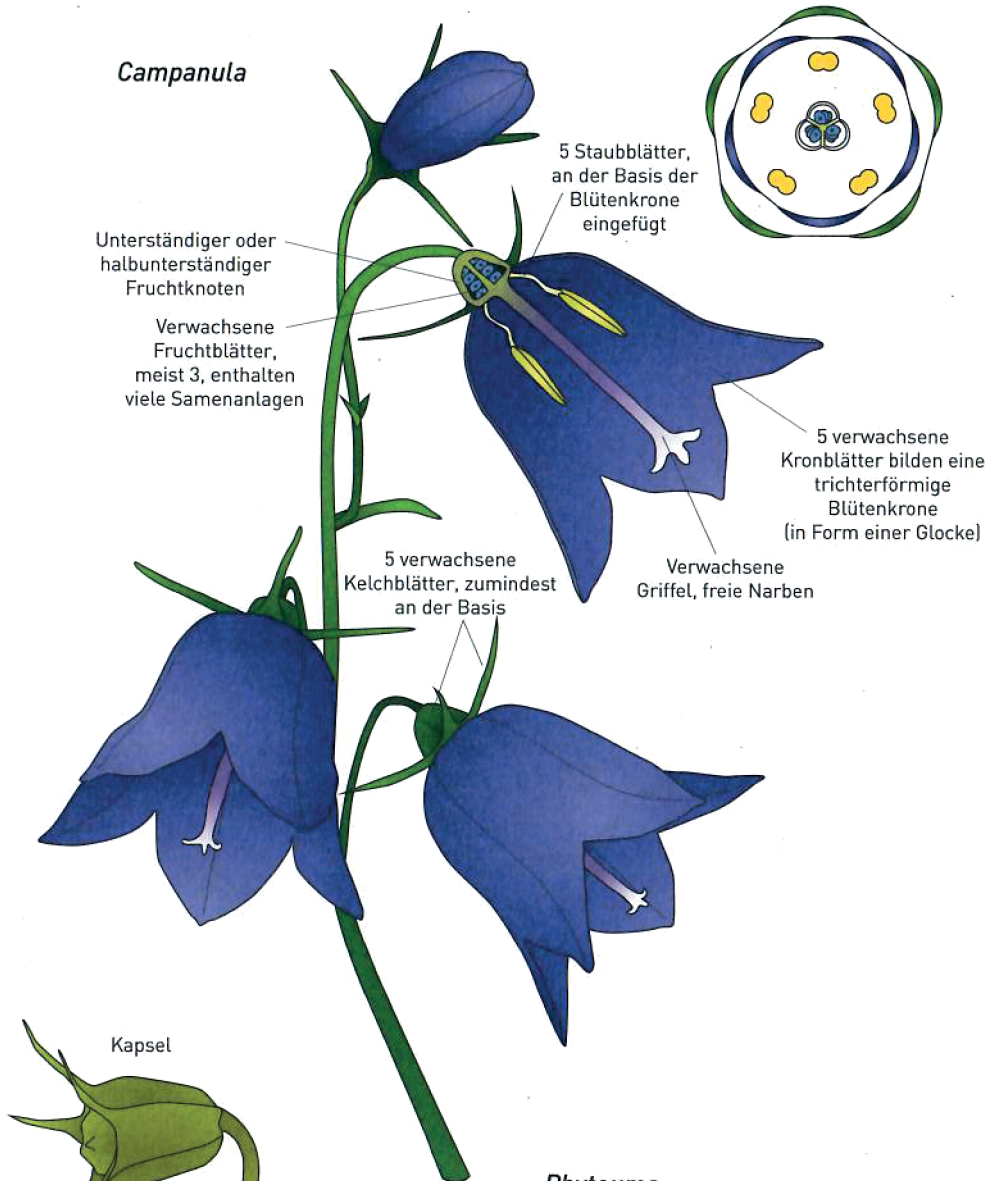
Leucanthemum



Campanulaceae

Glockenblumengewächse

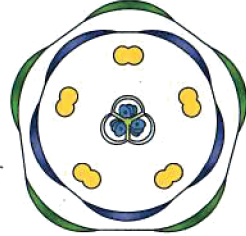
Campanula



Unterständiger oder
halbunterständiger
Fruchtknoten

Verwachsene
Fruchtblätter,
meist 3, enthalten
viele Samenanlagen

5 Staubblätter,
an der Basis der
Blütenkrone
eingefügt



5 verwachsene
Kronblätter bilden eine
trichterförmige
Blütenkrone
(in Form einer Glocke)

5 verwachsene
Kelchblätter, zumindest
an der Basis

Verwachsene
Griffel, freie Narben

Kapsel

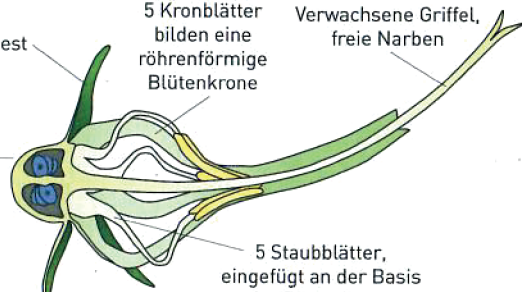
Phyteuma

5 verwachsene
Kelchblätter, zumindest
an der Basis

5 Kronblätter
bilden eine
röhrenförmige
Blütenkrone

Verwachsene Griffel,
freie Narben

Unterständiger oder
halbunterständiger
Fruchtknoten



5 Staubblätter,
eingefügt an der Basis

Gängige/häufige lateinische Artnamen (alph.)

<i>acaulis</i>	stengellos (<i>caulis</i> = Stengel)
<i>aestivalis</i>	Sommer, sommerlich
<i>albus</i>	weiss
<i>aquaticus</i>	Wasser, zum Wasser gehörend
<i>arenosus</i>	sandig
<i>arvensis</i>	Acker, zum Acker gehörend
<i>australis</i>	südlich
<i>autumnalis</i>	herbstlich
<i>campestris</i>	Feld, zum Feld gehörend
<i>communis</i>	gewöhnlich, überall
<i>lanceolatus</i>	länglich, lanzenförmig
<i>latifolius</i>	breitblättrig
<i>longifolia</i>	langblättrig
<i>luteus</i>	goldgelb
<i>major</i>	größer
<i>minor</i>	kleiner
<i>montanus</i>	bergig
<i>muralis</i>	Mauer, zur Mauer gehörend
<i>niger, nigrum</i>	schwarz
<i>odoratus</i>	wohlriechend
<i>officinalis</i>	gewöhnlich
<i>palustris</i>	sumpfig
<i>patulus</i>	offen stehend
<i>pratensis</i>	Wiese, zur Wiese gehörend
<i>punctatus</i>	punktiert
<i>repens</i>	kriechend
<i>tinctorius</i>	gefärbt
<i>rotundifolia</i>	rundblättrig
<i>sylvaticus</i>	Wald, zum Wald gehörend
<i>vernalis, verna</i>	Frühling
<i>vulgaris</i>	gemein



L. purpureum



L. maculatum



L. purpureum



L. maculatum



L. amplexicaule



Ballota nigra

